



CONFERENZA STAMPA,  
TRENTO 14 DICEMBRE 2016

# CARTA EUROPEA PER IL TURISMO SOSTENIBILE NELLE AREE PROTETTE (CETS)



Luca Lietti, Consulente Federparchi

# 1. Baldo Speciale tutto l'anno



L'azione si propone di coordinare diverse offerte di turismo esperienziale (sia di carattere enogastronomico sia di carattere naturalistico) attraverso un calendario stagionale di proposte nate dagli operatori turistici e dalle aziende agricole del territorio, creando così sinergie tra loro, destagionalizzando l'offerta e rafforzando l'identità Parco del Baldo tra gli operatori stessi.

L'APT Rovereto-Vallagarina e il Parco si occuperanno del coordinamento e della realizzazione del calendario, mentre gli operatori coinvolti della sua promozione capillare.

## 7. Rafforzamento Economia Locale

*Operatori turistici locali;  
Produttori agricoli locali;  
APT Rovereto-Vallagarina;  
PNLB*



## 2. Biodiversità in Città



L'azione prevede di attivare una forte collaborazione istituzionale ed operativa con Trento Film Festival con l'obiettivo a) di portare la Rete di Riserve in città attraverso iniziative di promozione durante i giorni del festival e su tutto l'arco dell'anno (proiezioni, letture di montagna, punti informativi e incontri); b) di portare la città nella Rete di Riserve organizzando esperienze dirette del turista direttamente nei luoghi della Rete (camminate, lettura all'aria aperta, ecc..) in collaborazione con la SAT e l'APT.

4. Offrire ai turisti esperienze speciali nell'Area Protetta

*SAT;*  
*APT Trento, Monte Bondone, Valle dei Laghi;*  
*Rete di Riserve Monte Bondone;*  
*Operatori turistici locali*



# 3. Associarsi per Promuoversi



Il progetto prevede il sostegno alla neonata associazione di produttori del biologico locale e operatori del settore ricettivo, con l'intento non solo di sviluppare filiere corte tra agricoltura e turismo promuovendo così le produzioni tipiche dell'Alta Val di Cembra, ma anche di adottare misure interne alle aziende per diminuire il loro impatto ambientale, riducendo i consumi e migliorando la gestione dei rifiuti. L'azione prevede anche il coordinamento dei siti internet/social delle aziende associate tra di loro e con quello della Rete di Riserve, di modo da rafforzare l'identificazione dell'offerta con l'Area Protetta e i suoi valori

## 3. Ridurre l'impatto ambientale

*Associazione Culturale - Turismo e Agricoltura Contadina;  
Rete di Riserve*



## 4. La Sarca, un tesoro comune da condividere



L'obiettivo generale che gli attori coinvolti si prefiggono è quello di facilitare la compresenza di pratiche ludico-sportive varie per promuovere un'offerta unitaria e differenziata nel corso dell'anno in equilibrio con la salvaguardia dell'habitat fluviale. L'azione prevede l'apertura di un tavolo con gli operatori per la definizione di linee guida\regolamenti per gli ingressi in acqua, affrontando l'analisi partecipata delle opportunità, delle problematiche ed esigenze specifiche al fine di individuare modalità sostenibili e collaborative di svolgimento e/o potenziamento delle varie discipline.

**6. Garanzia di Coesione Sociale**

*Parco Fluviale Sarca;  
Associazioni sportive fluviali;  
Associazioni Pescatori*



## 5. Cammini di Lunga Percorrenza



L'azione si pone l'obiettivo di promuovere turisticamente e culturalmente il territorio, attraverso lo sviluppo di sentieri che hanno le potenzialità di divenire “cammini di lunga percorrenza”, favorendo quindi una fruizione lenta e sostenibile dei luoghi. I percorsi individuati in sede di progettazione sono: “Il Cammino di San Vili” e il “Ring dell'Acqua” (composto a sua volta da tre itinerari “Usi dell'Acqua”, “Memoria” e “Paesaggio”). Le APT e i CT si impegneranno alla promozione e alla comunicazione del prodotto turistico, mentre il Parco si occuperà dell'infrastrutturazione dei percorsi e soprattutto del confronto con gli operatori per la creazione dell'offerta escursionistica.

### 5. Comunicazione efficace dell'Area

*Parco Fluviale Sarca;*  
*APT Ingarda, APT Pinzolo-Madonna di Campiglio,*  
*APT Terme di Comano-Dolomiti di Brenta, CT*  
*Giudicarie Centrali, APT Trento-Bondone-Valle dei*  
*Laghi*



## 6. "Aial" - Le Carbonaie



Sulla base di una approfondita ricerca storica e scientifica sulla filiera legata alle carbonaie tradizionali, il progetto si svilupperà attraverso la valorizzazione culturale e turistica dei luoghi ancora vivi di questa antica produzione, supportando la nascente Associazione dei Carbonai, sottolineandone il ruolo fondamentale nella gestione del bosco e del paesaggio, creando filiere con gli operatori e gli esercenti locali e favorendo l'utilizzo da parte dei residenti di questo che è a tutti gli effetti un prodotto caratteristico del territorio. Il Comune di Bondone, uno dei territori custodi di questa millenaria tradizione, si farà carico della ristrutturazione di una baita a supporto degli ultimi carbonai.

1. Protezione dei paesaggi di valore, della biodiversità e del patrimonio culturale

*Comune di Bondone;  
MUSE;  
Rete di Riserve;  
Associazione Carbonai*



# 7.Green Stop: una casa per la CETS una finestra sulla Rete



Il progetto prevede la costruzione di un edificio presso i coltivi a Masi di Cavalese: "una finestra sull'Avisio". Detto edificio dovrà contenere un info point Rete di Riserve "Fiemme-Destra Avisio", una vetrina espositiva dei prodotti della cooperativa sociale agricola e di altri produttori locali dell'area natura-bio, ed un servizio di minimo ristoro per i turisti. Inoltre rappresenterà il punto fisico di incontro di tutti gli "azionisti" della CETS, che ne faranno il fulcro per le proprie attività di promozione del territorio in maniera sostenibile, coordinandosi tra loro e presidiando il territorio.

**2. Supporto della  
conservazione  
attraverso il turismo**

*Comune di Cavalese;  
Cooperativa Terre Altre;  
Rete di Riserve;  
Operatori e associazioni locali.*





## 8. Biowatching nell'Ontaneta



L'azione proposta in collaborazione tra il Comune di Croviana e l'Associazione l'Alveare mira a sviluppare uscite guidate rivolte a scuole, turisti e residenti della val di Sole nell'Ontaneta alla scoperta del suo ricco patrimonio naturalistico e di biodiversità attraverso tutti i sensi. Alcune ipotesi di esperienze : birdwatching nell'Ontaneta; alla scoperta del vecchio alveo: la storia alluvionale e morfologica; gli anfibi dell'ontaneta, con l'entomologo nel Bosco. Nella realizzazione di questa iniziativa verranno coinvolte anche l'APT Val di Sole e il Consorzio Turistico Dimaro - Folgarida.

4. Offrire ai turisti esperienze speciali nell'Area Protetta

*Comune di Croviana;  
APT Val di Sole;  
CT Dimaro-Folgarida;  
Associazione l'Alveare*

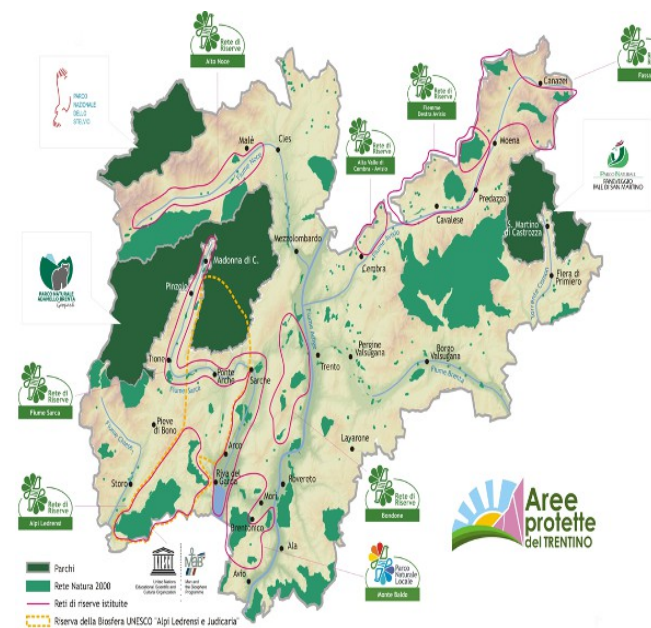


# 9. Azione di Sistema: la Biovia

La Provincia autonoma di Trento, a partire da un itinerario pilota tracciato e percorribile, si impegna a sviluppare un progetto che collegherà Aree protette e Reti di Riserve della Provincia di Trento, delineando una “filosofia” del percorrere le Aree Protette in modo sostenibile ed inclusivo. Un “modo di incontrare” le Aree Protette comune a più fruitori, anche non necessariamente “sportivi”, che potranno scegliere il proprio “filo conduttore”, costruendosi o cercando l'offerta più adatta alle proprie esigenze. All'interno di questo progetto dovranno essere coinvolti uno o più Tour Operator. Le Reti di Riserve si impegnano, al fine della realizzazione del progetto, a fornire supporto, dati, informazioni e materiali esistenti.

4. Offrire ai turisti esperienze speciali nell'Area Protetta

*Trentino Marketing;*  
*PAT;*  
*8 Reti di Riserve*



# Cosa succede ora?





# Cosa succede nei prossimi anni?

- 1. Attivazione dei FORUM LOCALI** tra gli *“azionisti”* della carta per monitorare, sostenere e sviluppare le 240 azioni proposte;
- 2. Attivazione del FORUM PROVINCIALE** di coordinamento tra i FORUM LOCALI con l'obiettivo di mantenere l'orizzonte ampio e sviluppare le azioni di sistema;
- 3. Gestione** degli ingressi (la CETS non è *“chiusa”*) di nuovi soggetti e nuove azioni;
- 4. Verifica delle esigenze formative** nei territori delle Reti di Riserve, per aumentare il valore dell'offerta turistica;
- 5. Sviluppo di Gruppi di Lavoro** su tematiche condivise da più Reti di Riserve .





# CARTA EUROPEA PER IL TURISMO SOSTENIBILE NELLE AREE PROTETTE

*Grazie per l'attenzione!*

Luca Lietti  
Federparchi



[www.parks.it/federparchi/cets.php](http://www.parks.it/federparchi/cets.php)

[www.europarc.org/nature/european-charter-sustainable-tourism/](http://www.europarc.org/nature/european-charter-sustainable-tourism/)