



FAVORIAMO LO SVILUPPO SOSTENIBILE DEL TERRITORIO



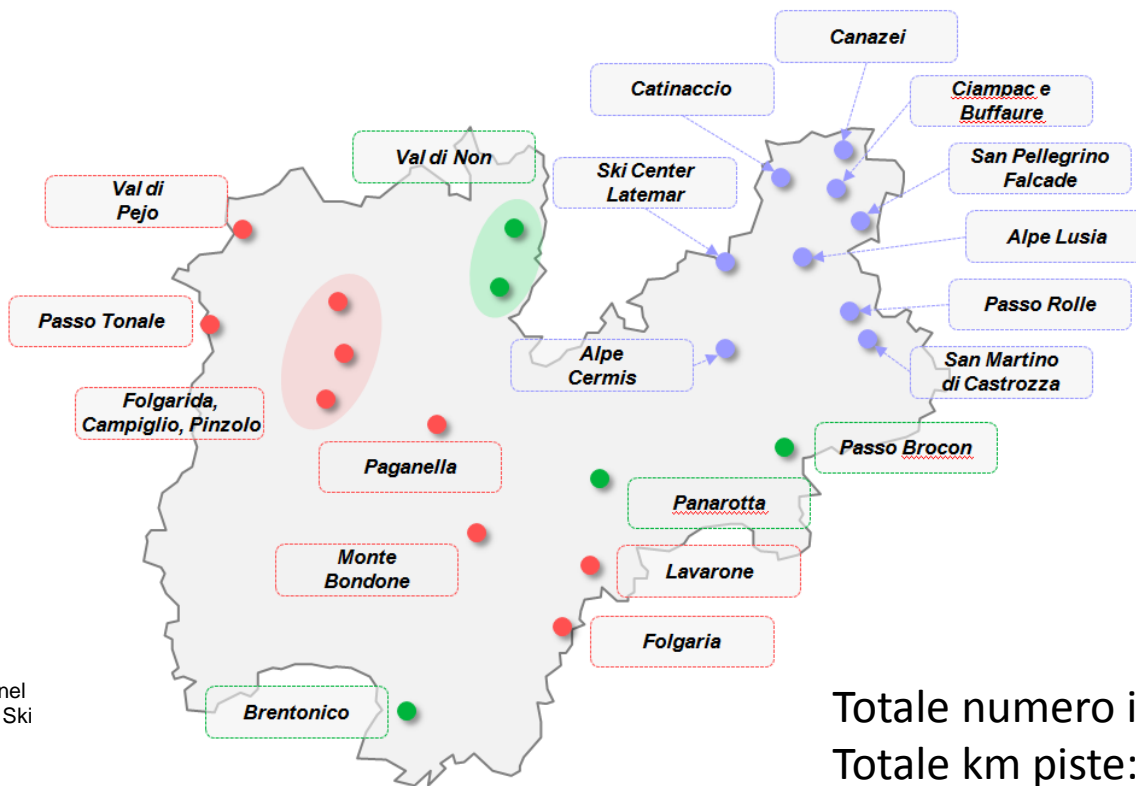
TRENTINOSVILUPPO

IMPRESA INNOVAZIONE MARKETING TERRITORIALE

2014/2016: Interventi sull'infrastrutturazione turistica



SETTORE IMPIANTI – Ski aree in Trentino



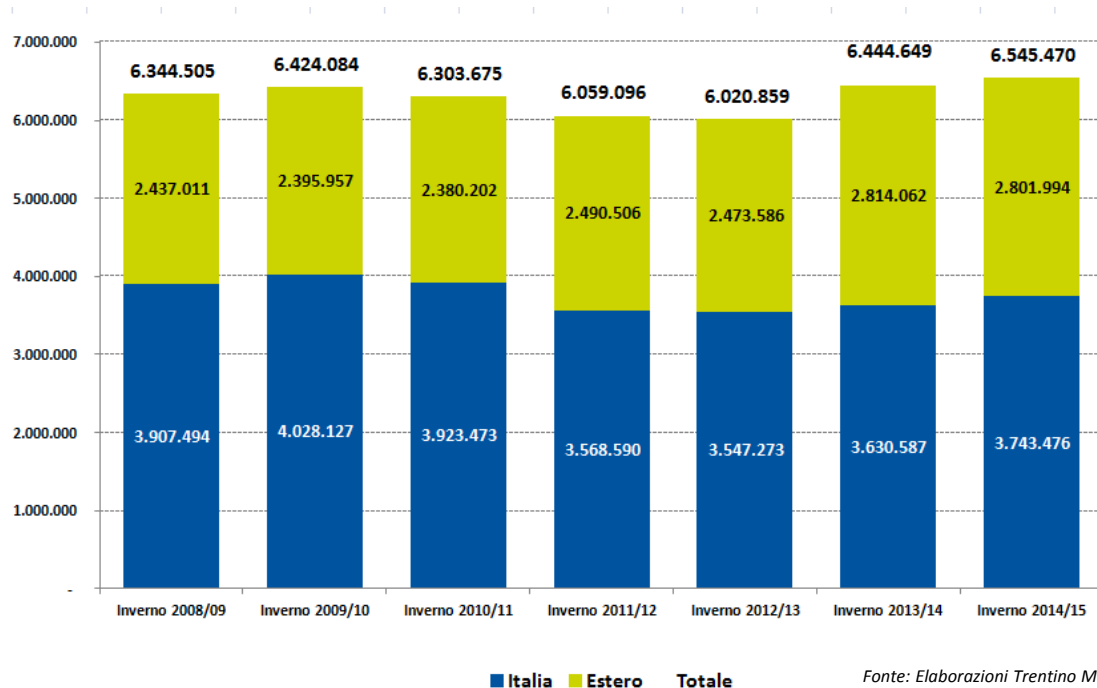
- Area integrata nello Skirama
- Area integrata nel Dolomiti Super Ski
- Area extra

Totale numero impianti: 230
 Totale km piste: 500



ATTRAZIONE TURISTICA - Il turismo invernale in Trentino

Trend presenze certificate semestre invernale (novembre - aprile)



Dal 2009/10 al 2014/15:

- Italiani: -5%
- Stranieri: +13%

Fonte: Elaborazioni Trentino Marketing su dati del Serv. Statistica PAT

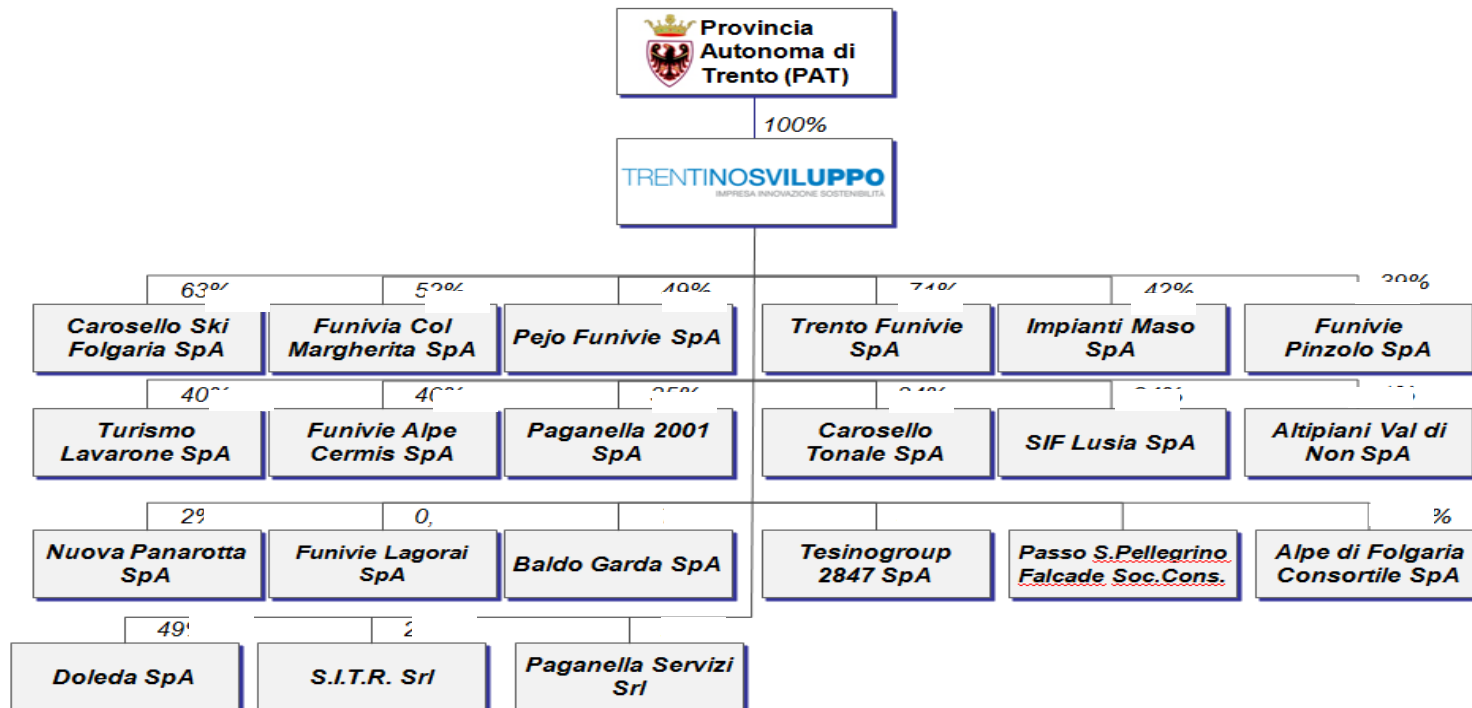


SOCIETÀ FUNIVIARIE – Elementi caratterizzanti il legame con il territorio

1. Fortissimo legame con il territorio:
 - ✓ **asset naturale** non riproducibile
 - ✓ beni ed attività **non delocalizzabili**
 - ✓ **sinergie** con altre attività economiche (in alcuni ambiti rappresentano le più importanti attività locali)
 - ✓ utilizzo di asset pubblici e/o privati: territorio, piste, concessioni, opere accessorie.
2. Forte dipendenza da fattori extrasocietari non direttamente controllati:
 - ✓ **infrastrutturazione primaria**: viabilità/parcheggi, posti letto
 - ✓ **infrastrutturazione secondaria**: attività marketing e commerciali delle APT, gestione del territorio (PAT, Comuni, Asuc, proprietari privati)
 - ✓ **condizioni meteorologiche**

Il portafoglio di funiviarie Trentino Sviluppo nel 2014

Al 31/12/2014 Trentino Sviluppo deteneva partecipazioni in **21 società** legate all'ambito funiviario





GLI EFFETTI E LE RICADUTE SUL SISTEMA – i dati aggregati di bilancio 2014

LE
FUNIVIARIE DI TS**Bilancio «aggregato» DATI ECONOMICI**

	2014
Fatturato	50,9 ml euro
Costo lavoro	18,0 ml euro
EBITDA	8,9 ml euro
Ammortamenti e svalutazioni	15,5 ml euro
EBIT	-5,9 ml euro
oneri finanziari	3,4 ml euro
reddito esercizio (RE)	-7,6 ml euro
EBITDA/fatturato	18%



GLI EFFETTI E LE RICADUTE SUL SISTEMA - L'indirizzo strategico della Provincia

LE
FUNIVIARIE DI TS

Premessa

Lo sci rappresenta uno **sport caratteristico del nostro territorio**.
Praticarlo **va oltre il gesto atletico**, avvicina ai valori e alle tradizioni della montagna, permette di condividere le nostre bellezze naturali, sostiene l'economia turistica invernale e fa comunità.

Obiettivo

Permettere la pratica dello sci a tutta la comunità trentina con «**palestre**» di **avviamento** allo sci vicine a casa e **sostenere ovunque l'economia turistica**.



IL PROGETTO LEAN CABLEWAYS – Linee strategiche

Nel 2014 Trentino Sviluppo organizza un **gruppo di lavoro** composto da personale interno alla struttura, supportato da professionisti esterni, con lo scopo di redigere un documento strategico di rivisitazione del «sistema di intervento» provinciale nelle stazioni sciistiche di interesse: **Progetto «Lean cableways»**.

Lo studio trova conclusione a fine 2014 con evidenza di alcune **linee strategiche** di intervento condivise.



IL PROGETTO LEAN CABLEWAYS – Linee strategiche

1. Acquisizione a patrimonio pubblico di impianti (opere innervamento, impianti di risalita, bacini di accumulo) e successiva messa a disposizione con contratti di locazione, ai fini di agevolare l'equilibrio economico delle società pesantemente condizionato da:

- gli onerosi obblighi di manutenzione,
- l'impatto degli ammortamenti, nella maggior parte dei casi determinanti forti perdite d'esercizio ad abbattimento del patrimonio sociale.

2. Riduzione del peso «partecipativo» da parte di Trentino Sviluppo.



IL PIANO DI INTERVENTO – Linee strategiche

A fine 2014 Trentino Sviluppo avvia i primi contatti con la Provincia ai fini di un aggiornamento degli «**Indirizzi provinciali**» in materia di intervento sulle stazioni sciistiche, avendo a riferimento due macro aree di intervento:

- stazioni **di interesse locale**;
- stazioni **NON di interesse locale**.

Il 26 ottobre 2015 la **Giunta Provinciale** procede con formale **delibera** in tal senso.



IL PIANO DI INTERVENTO – Linee strategiche

PIANO DI INTERVENTO

I nuovi «Indirizzi»:

1. Distinzione tra le stazioni di **interesse locale** e quelle “**di mercato**”;
2. Possibilità di acquisto di impianti, sistemi innevamento e altri asset turistici, **anche se non di nuova realizzazione**;
3. Possibilità di **acquisire asset in compensazione** di crediti esistenti o in formazione;
4. Identificazione dei **bacini di accumulo d’acqua** e i relativi sistemi e reti di adduzione e distribuzione quali **beni strategici** che, se acquisiti al patrimonio pubblico (Trentino Sviluppo) possono essere messi a disposizione anche di altri utilizzi (Es. **Protezione Civile/Vigili del Fuoco, agricoltura, zootecnia, turismo**).



IL PIANO DI INTERVENTO – Azioni operative

PIANO DI INTERVENTO

Interventi su **16 località**:

- i. per **riequilibrio** economico finanziario: *Lavarone, Folgaria, Panarotta, Brentonico, Val di Non, Passo Broccon, Monte Bondone, Passo Rolle.*
- ii. a sostegno di **nuove realizzazioni**; le stazioni interessate da questo tipo di intervento sono state *Monte Bondone, Tonale, Doleda, Pinzolo e Molveno Pradel, Col Margherita, Paganella.*

Sono inoltre in fase di ultimazione interventi di investimento e di riequilibrio economico finanziario a **San Martino di Castrozza e Peio**.

Dal 2014 al 2016: interventi per un valore complessivo di circa **44 milioni di euro**.

Già pianificati per i prossimi anni **ulteriori 31 milioni di euro**.



IL PIANO DI INTERVENTO – Azioni operative: riequilibrio economico finanziario

Interventi finalizzati al **riequilibrio economico finanziario, per complessivi 10,6 milioni di euro**, principalmente tramite **acquisto di asset** esistenti.

I piani di intervento hanno previsto il coinvolgimento degli altri stakeholder:

- Il **sistema bancario** per ristrutturazione del debito e significativa riduzione dei tassi;
- gli **enti e gli operatori locali** attraverso partecipazioni all'aumento di capitale e sostegno, in diverse modalità, alla gestione economico finanziaria;
- Il **personale** con revisione dei contratti integrativi aziendali;
- la **Provincia** per la condivisione strategica di ogni intervento.



IL PIANO DI INTERVENTO – Azioni operative: nuove realizzazioni

PIANO DI INTERVENTO

Interventi per **nuove realizzazioni**

Sono stati effettuati interventi di Trentino Sviluppo per un valore complessivo di **33,4 milioni di euro:**

- **Molveno**
- **Col Margherita**
- **Paganella**
- **Tonale - Presena**
- **Bondone - Montesel**
- **Pinzolo**
- **Alba – Col dei Rossi**

Quest'ultimo intervento effettuato **in partecipazione azionaria** in **Doleda Spa** che ha realizzato un investimento complessivo di circa **18 milioni di euro.**

GLI EFFETTI E LE RICADUTE SUL SISTEMA

Le società funiviarie - situazione attuale del «portafoglio» Trentino Sviluppo





GLI EFFETTI E LE RICADUTE SUL SISTEMA – Il portafoglio funiviarie di Trentino Sviluppo

Gli interventi descritti, che hanno privilegiato gli acquisti di asset, a partire dai sistemi di accumulo e distribuzione dell'acqua, in sostituzione della partecipazione societaria, hanno portato ad una «**rimodellazione**» del portafoglio funiviarie che è passato

da 21 a 16 società funiviarie *partecipate da Trentino Sviluppo*

con un saldo netto di 5 partecipate che saranno **6 partecipate** a fine 2016.

Il capitale di Trentino Sviluppo in partecipazioni:

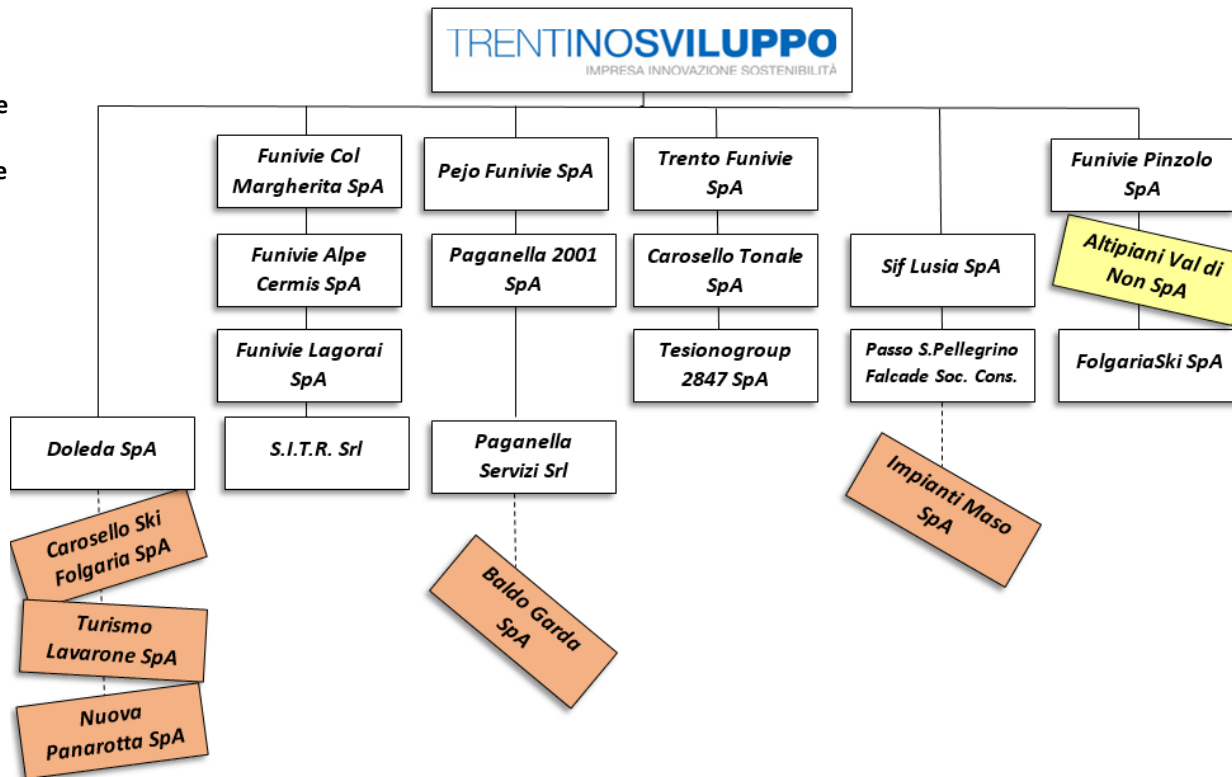
2014: 95 milioni;

2016: 59 milioni con una **riduzione di 36 milioni di euro.**

GLI EFFETTI E LE RICADUTE SUL SISTEMA – Il portafoglio funiviarie di Trentino Sviluppo

Al 31/10/2016 Trentino Sviluppo detiene partecipazioni in **16 società** legate all'ambito funiviario

- chiusura partecipazione
- chiusura partecipazione entro il 31.12.2016





GLI EFFETTI E LE RICADUTE SUL SISTEMA – i dati di bilancio 2014 raffrontati al 2016

Bilancio «aggregato» - senza gestione straordinaria

	2014	2016	Variazione
Fatturato	50,9 ml euro	52,7 ml euro	+ 1,8 ml euro
Costo lavoro	18,0 ml euro	17,6 ml euro	- 0,4 ml euro
EBITDA	8,9 ml euro	12,1 ml euro	+ 3,2 ml euro
Ammortamenti e svalutazioni	15,5 ml euro	11,5 ml euro	- 4,0 ml euro
EBIT	-5,9 ml euro	1,5 ml euro	+ 7,4 ml euro
oneri finanziari	3,4 ml euro	1,9 ml euro	- 1,5 ml euro
partite straordinarie		(2,5 ml euro)	+2,5 ml euro
reddito esercizio senza partite strao	-7,6 ml euro	-0,0 ml euro	+7,6 ml euro
EBITDA/fatturato	18%	23%	+5,5%

Anno 2016 elaborato utilizzando dati di bilancio provvisori

L'effetto della gestione straordinaria è relativo solo agli interventi di TS





GLI EFFETTI E LE RICADUTE SUL SISTEMA – Dati di bilancio 2014 raffrontati al 2016

Bilancio «aggregato» - Dati patrimoniali

	2014	2016	Variazione
PFN	78,4 ml euro	61,8 ml euro	- 16,6 ml euro
Debito Totale	111,2 ml euro	90,6 ml euro	- 20,6 ml euro
Patrimonio netto	159,1 ml euro	122,8 ml euro	- 36,3 ml euro
PFN/fatturato	1,54	1,17	
PFN/EBITDA	8,81	5,10	



GLI EFFETTI E LE RICADUTE SUL SISTEMA – Risultanze studio IRVAPP

FBK-IRVAPP ha esaminato le **quattro operazioni** concluse da Trentino Sviluppo nel **2015**: Folgaria Ski, Turismo Lavarone, Brentonico Ski-Baldo Garda, Nuova Panarotta.

Due le valutazioni sugli effetti degli interventi in termini di **ricaduta**:

- per **1 euro** speso per **l'acquisto degli impianti funiviari** si determina nell'arco di 5 anni un incremento del PIL provinciale di **1,14 euro**; detto in altri termini **un euro investito** dal pubblico nel settore funiviario **“rientra”**, in termini di PIL provinciale, in **meno di 5 anni**.
- nel caso Trentino Sviluppo **non fosse intervenuta**, a fronte di una diminuzione congiunta di **1 euro** dei redditi da lavoro e delle altre spese considerate nello studio, il PIL sarebbe calato di **1,44 euro**.



GLI EFFETTI E LE RICADUTE SUL SISTEMA – L'indotto sul territorio (ANEF, 2013)

Lo studio IRVAPP considera gli effetti dell'investimento effettuato **limitatamente ai bilanci e ai conti d'esercizio delle società impiantistiche**, senza considerare l'**indotto**, ovvero tutte le attività economiche che in una località di montagna vivono grazie alle piste da sci (alberghi, negozi, ristoranti, maestri di sci, etc.).

Su questo aspetto possono aiutare gli studi effettuati nel 2013 dall'Associazione Nazionale Esercenti Funiviari (**ANEF**) i quali evidenziano come **ogni euro di ricavo** delle società funiviarie comporti **fino a 7 euro di ricavi dell'indotto**.

Considerando anche il valore dell'indotto diventa quindi evidente l'importanza di **mantenere attivo il sistema trentino degli impianti e delle infrastrutture di servizio allo sci**.

FAVORIAMO LO SVILUPPO SOSTENIBILE DEL TERRITORIO



TRENTINOSVILUPPO

IMPRESA INNOVAZIONE MARKETING TERRITORIALE

Grazie per l'attenzione