



Analisi meteorologica mensile

giugno 2016



*Sentieri – Val di Fiemme (26 giugno 2016)
Lorenza Panizza*

Giugno 2016 è risultato nella norma anche se il numero di giorni di pioggia è risultato superiore alla media in tutte le stazioni analizzate.

(5 luglio 2016)

CARATTERIZZAZIONE METEOROLOGICA DEL MESE DI GIUGNO 2016

Giugno, come tipicamente accade, è stato caratterizzato da tempo variabile. Le perturbazioni atlantiche sono frequentemente riuscite ad interessare anche il versante meridionale della Alpi e quindi le precipitazioni sono state più frequenti della norma in tutte le stazioni qui analizzate. Dal 22 al 25, un promontorio africano ha determinato temperature tipicamente estive sulle Alpi, ben sopra la media del periodo (figura 1), mentre l'Italia meridionale era interessata da un vortice depressionario; negli ultimi giorni del mese, però, l'afflusso di aria più fresca ed instabile ha favorito lo sviluppo di temporali che localmente sono risultati intensi ed a carattere grandinigeno.

Friday 24 June 2016 12UTC ECMWF Analysis t+ VT: 12UTC 500hPa **Geopotential/ Temperature

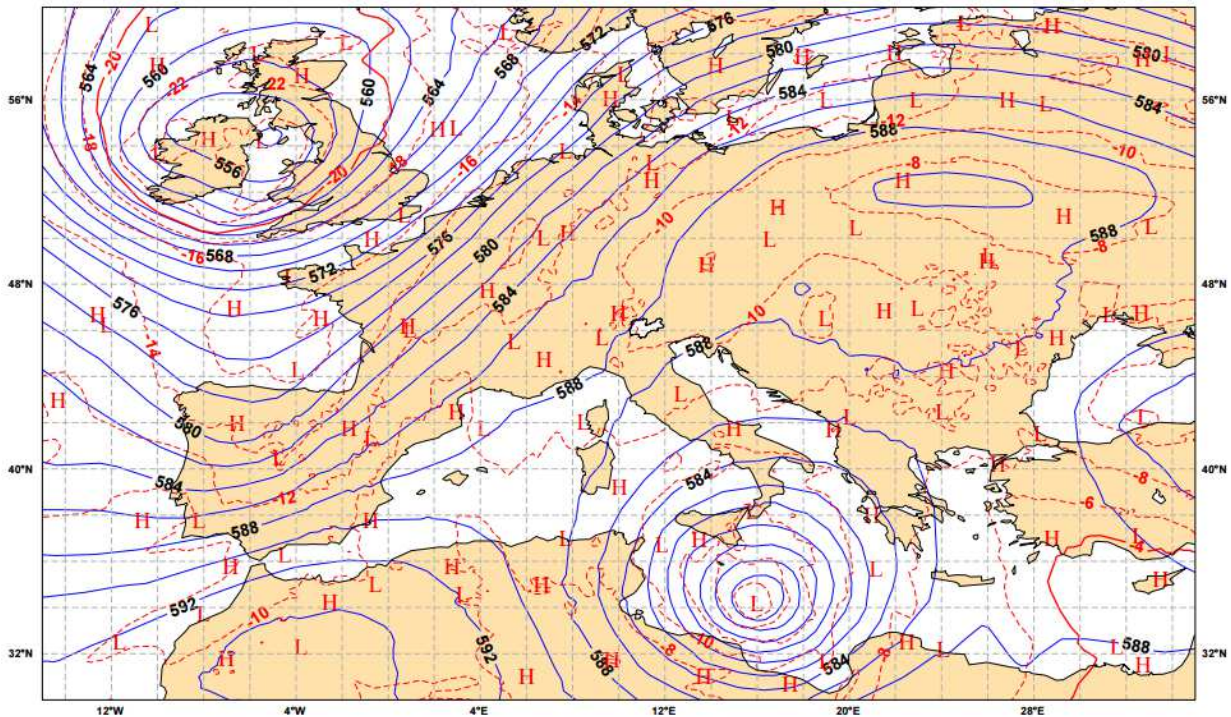


Figura 1: Analisi delle ore 12 UTC del 24 giugno 2016 dei campi di geopotenziale e temperature della superficie 500 hPa.

STAZIONE DI TRENTO LASTE

Temperature

Presso la stazione di Trento Laste la temperatura massima assoluta del mese ha toccato i 33,2°C il giorno 24, significativamente inferiore al valore record di 39,2°C verificatosi il 28 giugno 1935. La minima assoluta del mese, pari a 12,3 °C e toccata il 16 giugno, è superiore alla media (9,7 °C).

La temperatura media di giugno 2016 è stata di 20,6°C e risulta quasi uguale alla media (20,7°C).

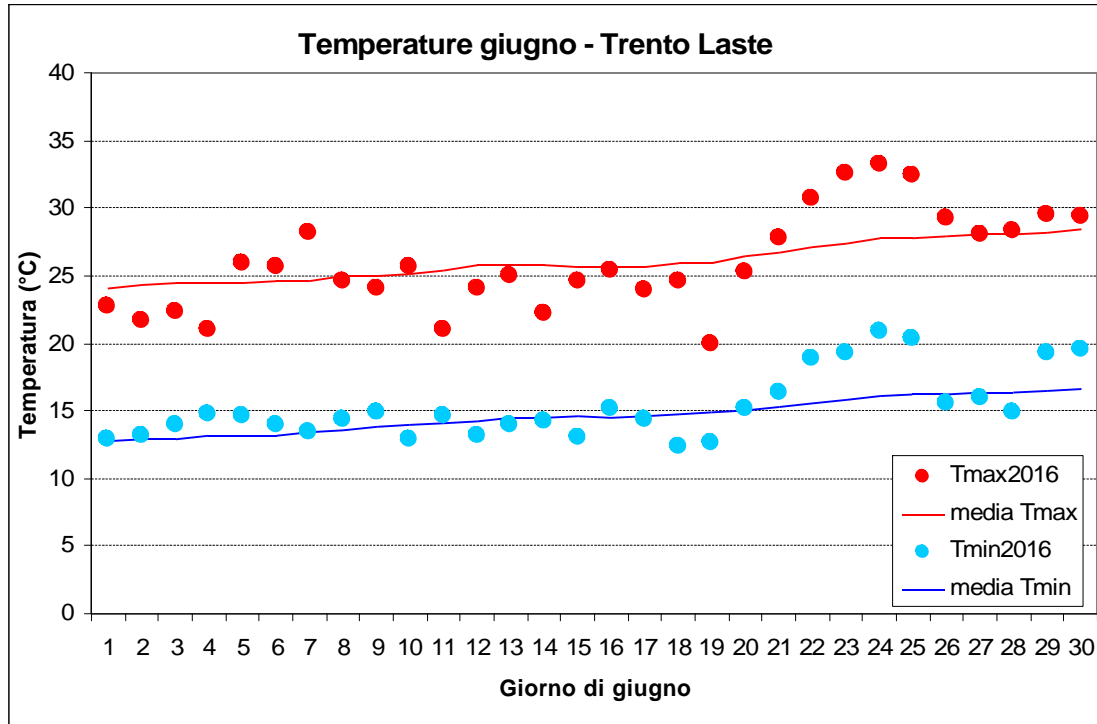


Figura 2: Temperature di giugno

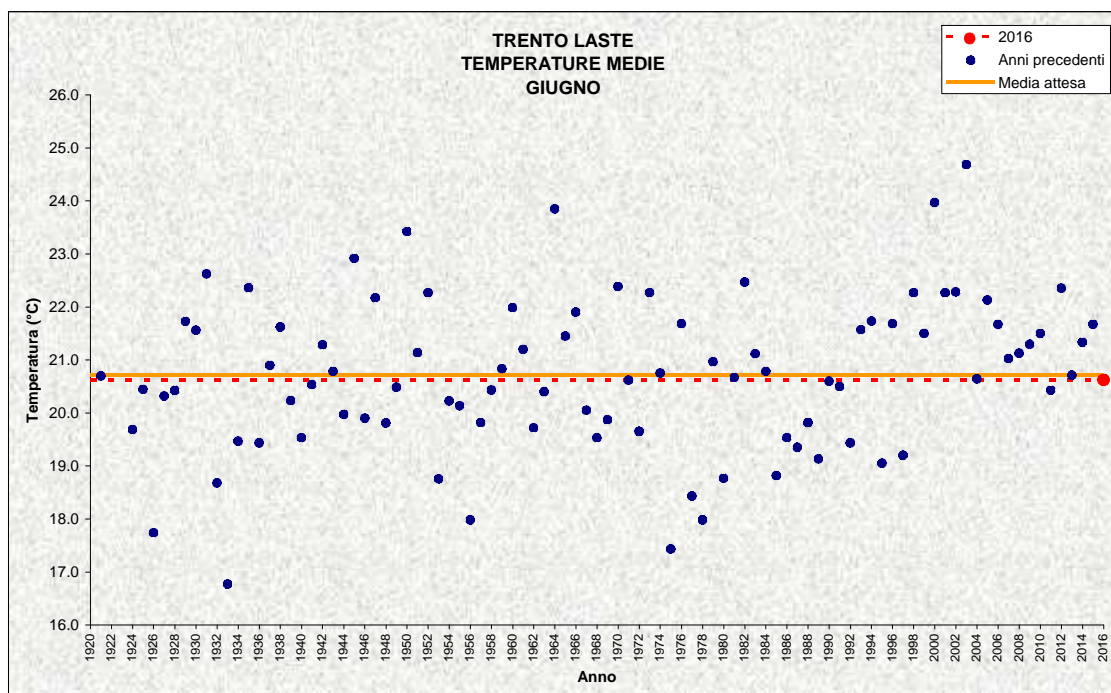


Figura 3: Temperature medie di giugno

Precipitazioni

Nel mese di giugno 2016 si sono registrati 110,2 mm, valore superiore alla media (92,8 mm) ma decisamente inferiore al massimo di 220,2 del giugno 1997; i giorni di pioggia (>1 mm) sono stati ben 12 a fronte di una media di 9.

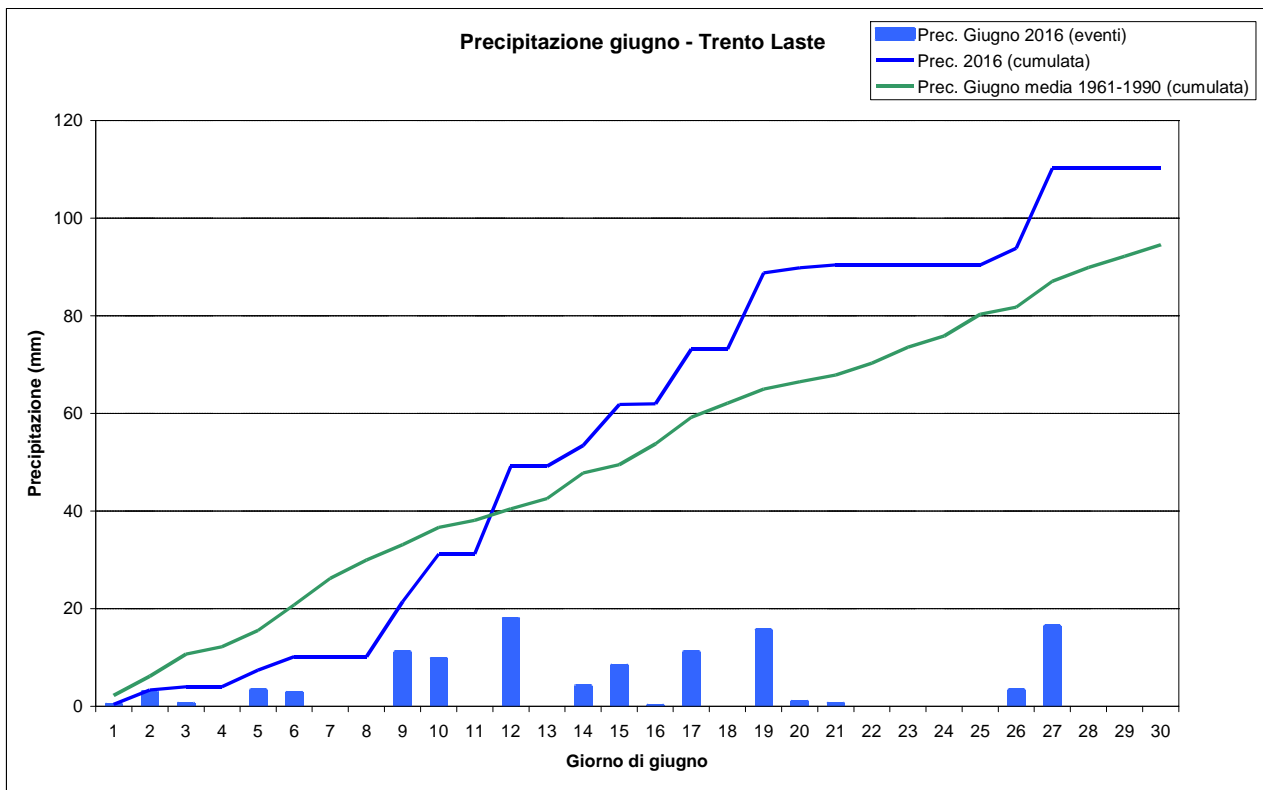


Figura 4: Precipitazioni giornaliera e cumulata di giugno

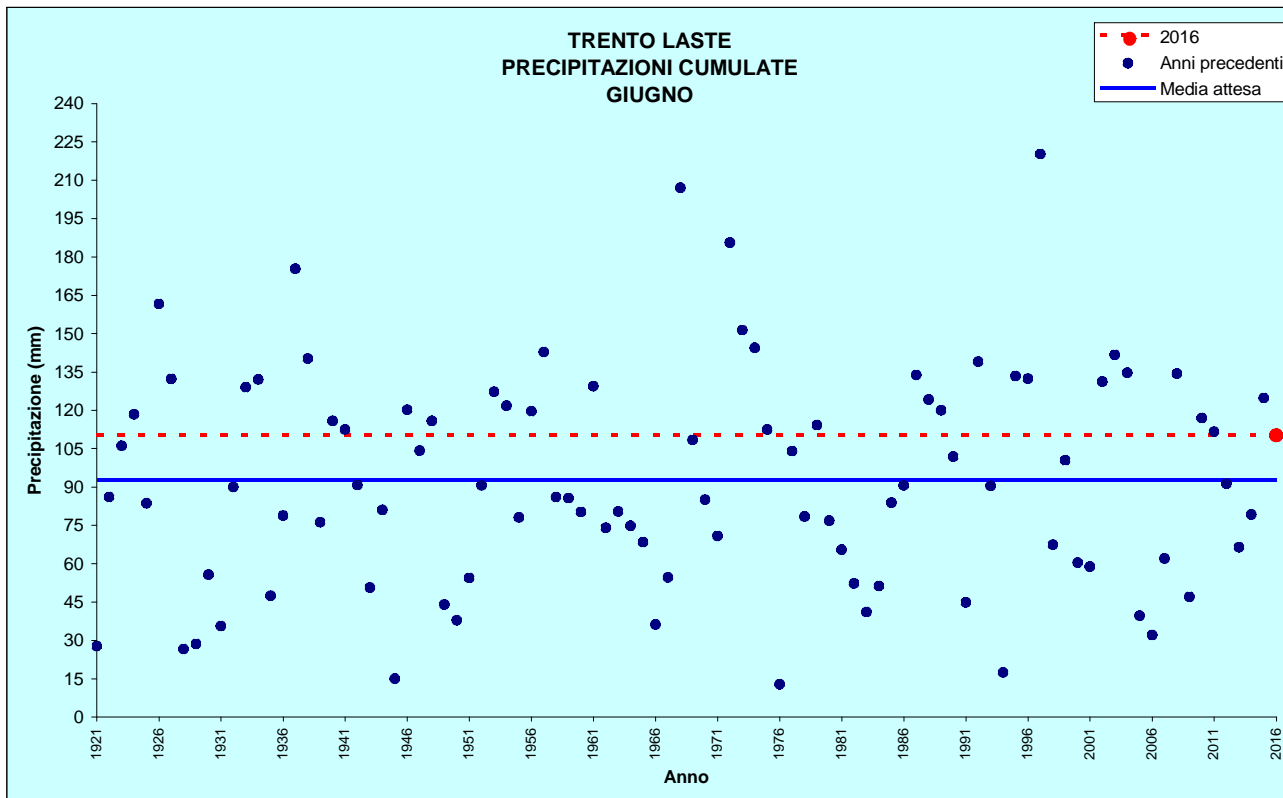


Figura 5: Precipitazioni di giugno

TRENTO LASTE

Stazione meteorologica a quota 312 m
Dati di precipitazione disponibili a partire dal 1921, temperature dal 1920

| GIUGNO | | 2016 | DATI STORICI CARATTERISTICI | | |
|------------------------------------|------------------------------------|---------------------------------------|--|-------------|--|
| | | | <i>min</i> | <i>med</i> | <i>max</i> |
| TEMPERATURE (°C) | <i>media mensile</i> | 20,6 | 16,8 <small>(1933)</small> | 20,7 | 24,9 <small>(2003)</small> |
| | <i>minima assoluta</i> | 12,3 <small>(18/06)</small> | 4,0 <small>(05/06/1986)</small> | 9,7 | 14,3 <small>(19/06/2003)</small> |
| | <i>massima assoluta</i> | 33,2 <small>(24/06)</small> | 26,4 <small>(06/06/1933)</small> | 32,6 | 39,2 <small>(28/06/1935)</small> |
| PRECIPITAZIONI (mm, gg) | <i>totale mensile</i> | 110,2 | 12,8 <small>(1976)</small> | 92,8 | 220,2 <small>(1997)</small> |
| | <i>massimo giornaliero</i> | 18,0 <small>(12/06)</small> | 4,8 <small>(1976)</small> | 27,8 | 67,4 <small>(27/06/1987)</small> |
| | <i>n. giorni pioggia > 1 mm</i> | 12 | 2 <small>(1945)</small> | 9 | 17 <small>(1997)</small> |

Tabella 1: Confronto tra i dati termici e pluviometrici di giugno 2016 con i valori storici medi ed estremi

STAZIONI METEO DI CASTELLO TESINO, LAVARONE, MALÉ, TIONE, CAVALESE, ROVERETO E PREDAZZO

Anche nelle altre stazioni meteo qui analizzate, giugno 2016 è risultato nella norma: i valori medi ed estremi di temperatura e precipitazione non sono risultati molto distanti dai valori tipici del mese. Solo il numero di gironi di pioggia è risultato superiore alla media in tutte le stazioni.

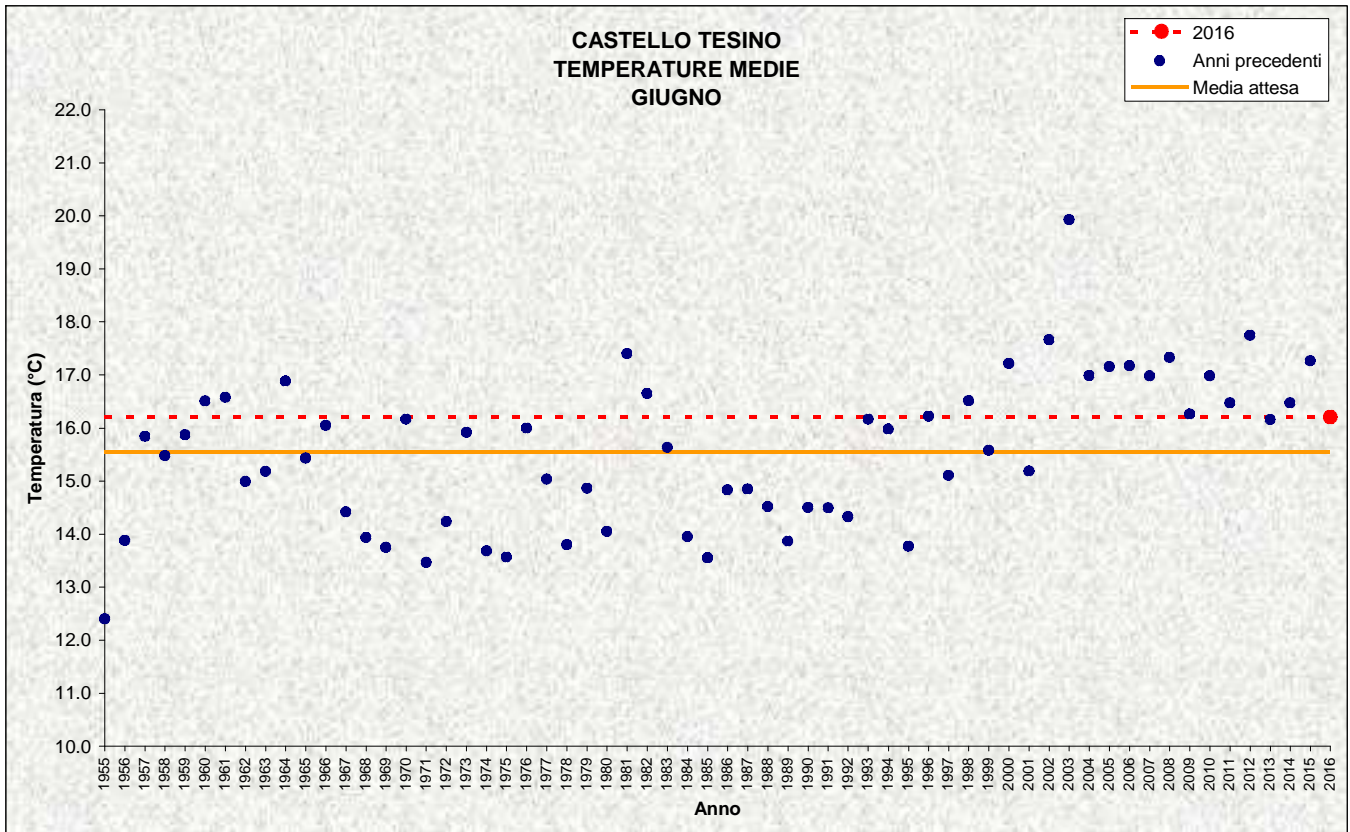


Figura 6: Temperature medie di giugno

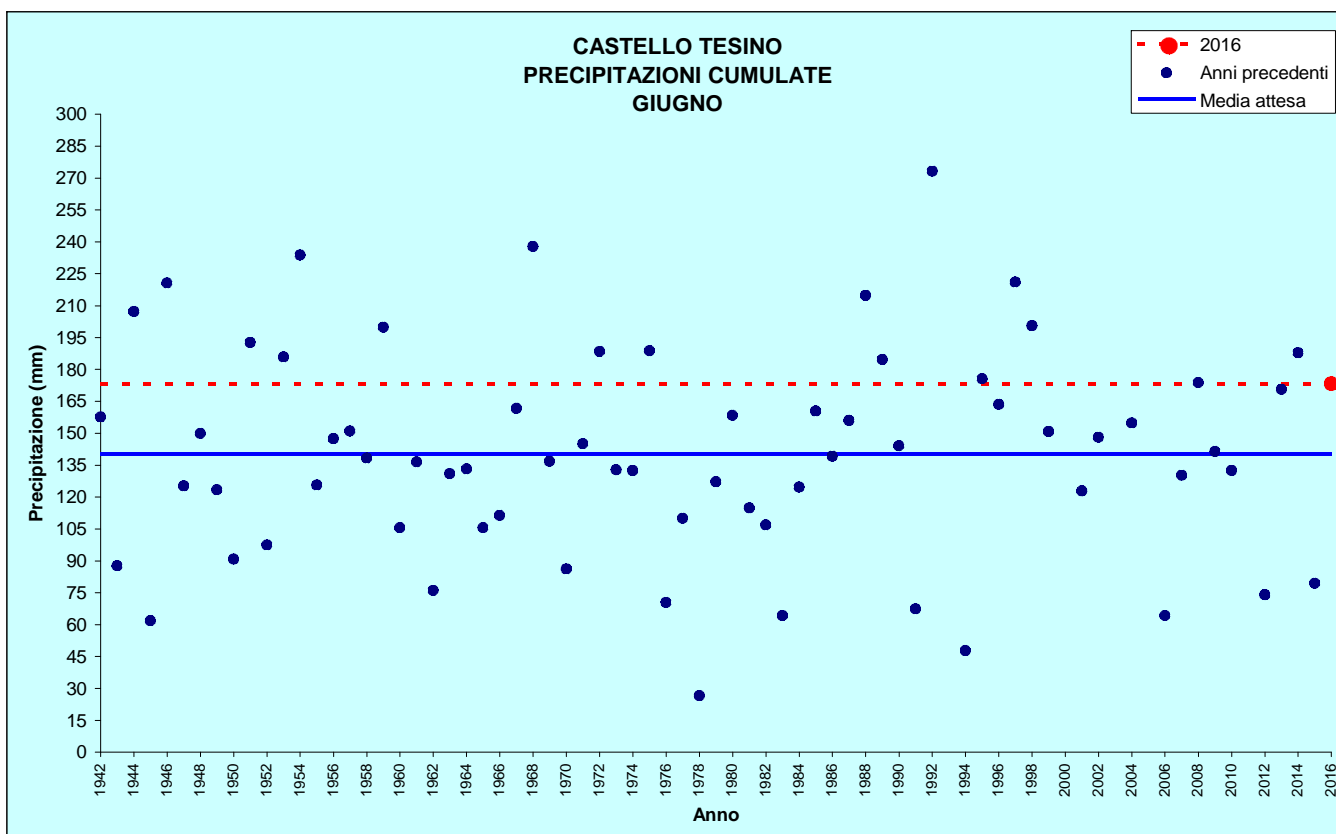


Figura 7: Precipitazioni di giugno

| CASTELLO TESINO | | | | | |
|---|------------------------------------|------------------------|------------------------------------|--------------|-----------------------------|
| Stazione meteorologica a quota 801 m Dati di precipitazione disponibili a partire dal 1942, temperature dal 1955 | | | | | |
| GIUGNO | | 2016 | DATI STORICI CARATTERISTICI | | |
| | | | <i>min</i> | <i>med</i> | <i>max</i> |
| TEMPERATURE (°C) | <i>media mensile</i> | 16,2 | 12,4 (1955) | 15,6 | 19,9 (2003) |
| | <i>minima assoluta</i> | 7,5 (18/06) | 0,1 (01/06/2006) | 4,7 | 9,7 (03/06/2003) |
| | <i>massima assoluta</i> | 29,9 (24/06) | 21,0 (10/06/1955) | 26,8 | 31,7 (12/06/2003) |
| PRECIPITAZIONI (mm, gg) | <i>totale mensile</i> | 173,2 | 26,6 (1978) | 140,2 | 275,6 (2011) |
| | <i>massimo giornaliero</i> | 31,4 (06/06) | 5,2 (2009) | 34,1 | 97,4 (24/06/2013) |
| | <i>n. giorni pioggia > 1 mm</i> | 16 | 7 (1947 e 1978) | 13 | 20 (1997) |

Tabella 2: Confronto tra i dati termici e pluviometrici di giugno 2016 con i valori storici medi ed estremi

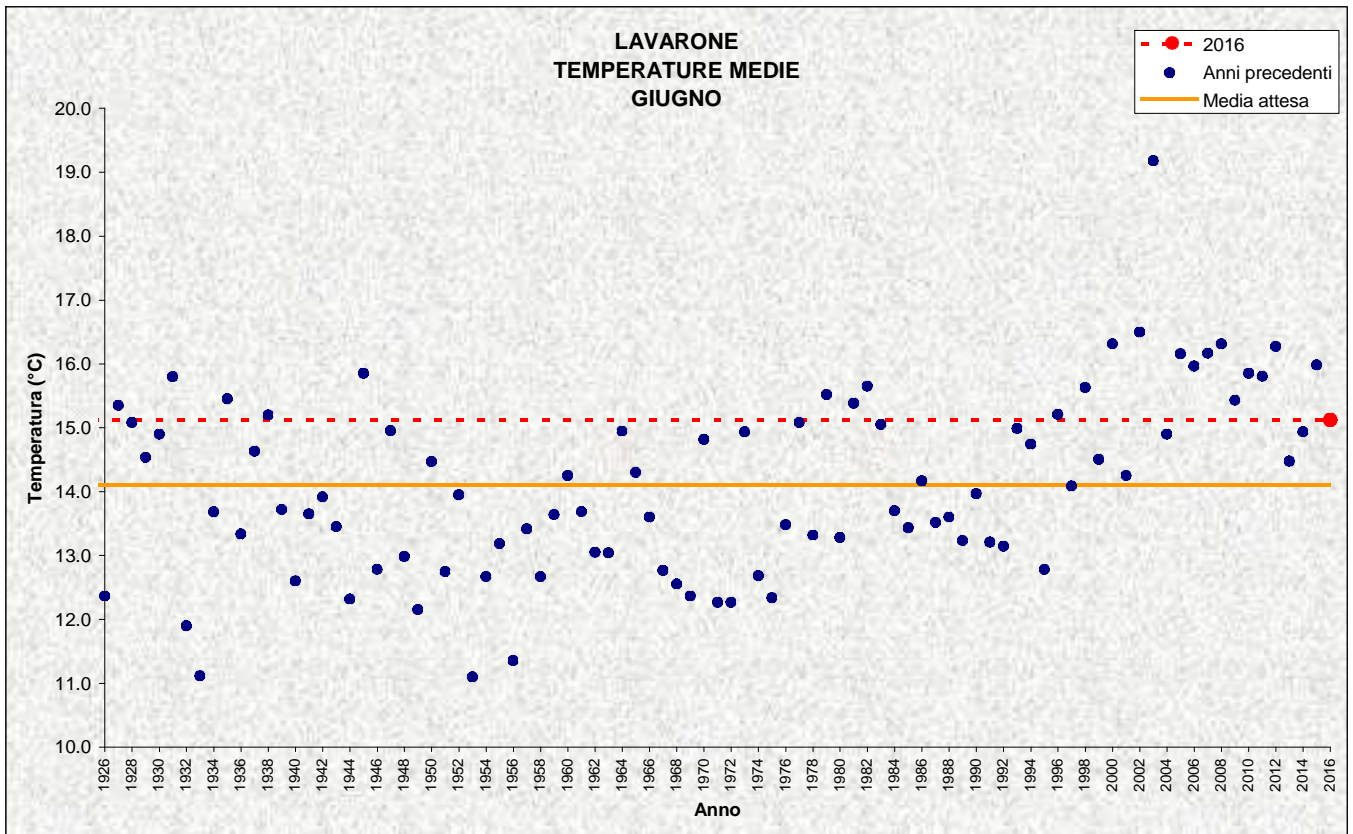


Figura 8: Temperature medie di giugno

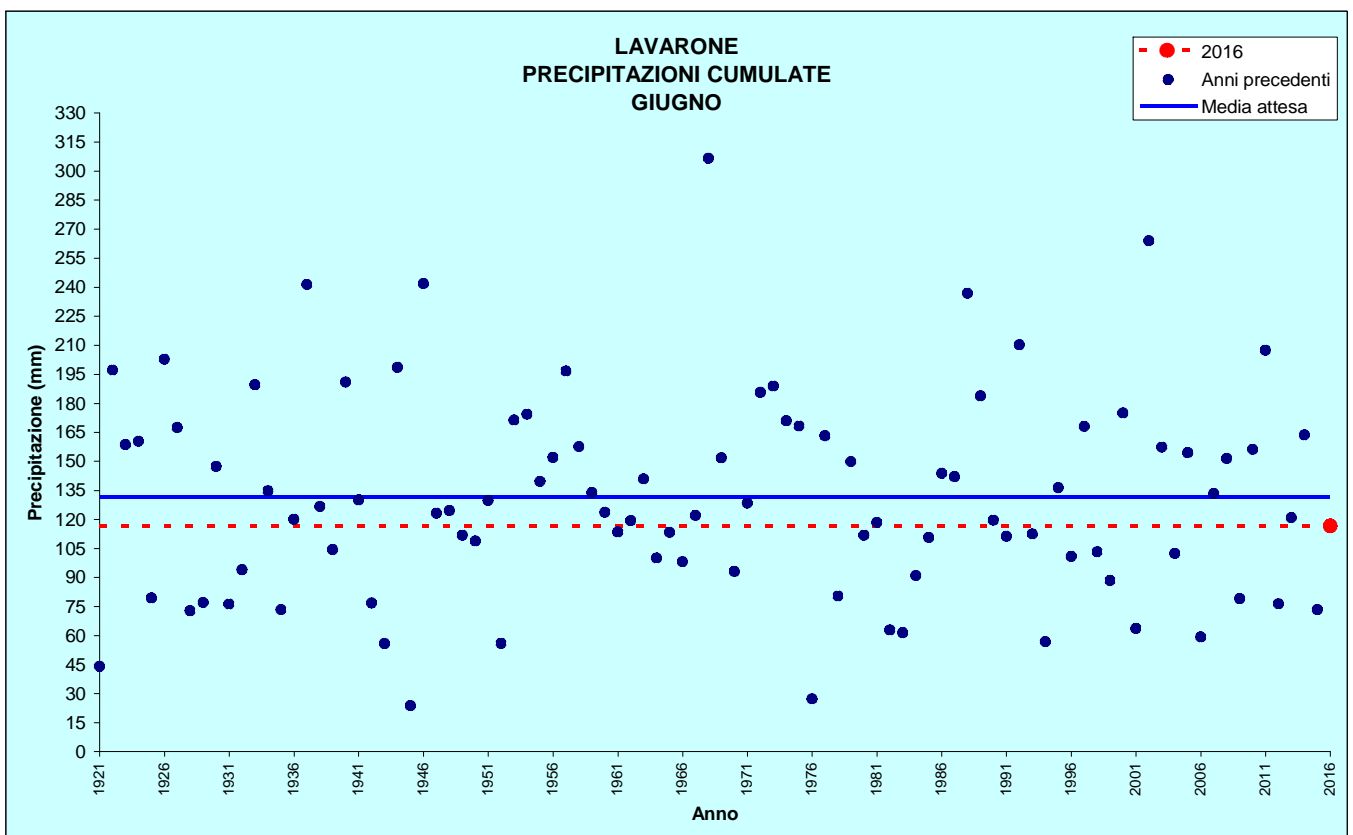


Figura 9: Precipitazioni di giugno

LAVARONE

Stazione meteorologica a quota 1155 m
Dati di precipitazione disponibili a partire dal 1921, temperature dal 1925

| GIUGNO | | 2016 | DATI STORICI CARATTERISTICI | | |
|----------------------------|------------------------------------|------------------------|------------------------------|--------------|-----------------------------|
| | | | <i>Min</i> | <i>med</i> | <i>max</i> |
| TEMPERATURE (°C) | <i>media mensile</i> | 15,1 | 11,1 (1933 e 1953) | 14,1 | 19,2 (2003) |
| | <i>minima assoluta</i> | 7,4 (10/06) | -6,0 (06/06/1986) | 3,8 | 10,2 (20/06/2003) |
| | <i>massima assoluta</i> | 27,9 (24/06) | 19,6 (24/06/1926) | 25,2 | 31,6 (28/06/1935) |
| PRECIPITAZIONI (mm, gg) | <i>totale mensile</i> | 116,6 | 23,8 (1945) | 131,8 | 306,6 (1968) |
| | <i>massimo giornaliero</i> | 21,2 (12/06) | 7,8 (1945) | 34,5 | 90,0 (06/06/1988) |
| | <i>n. giorni pioggia > 1 mm</i> | 14 | 5 (1966) | 12 | 22 (1992) |

Tabella 3: Confronto tra i dati termici e pluviometrici di giugno 2016 con i valori storici medi ed estremi

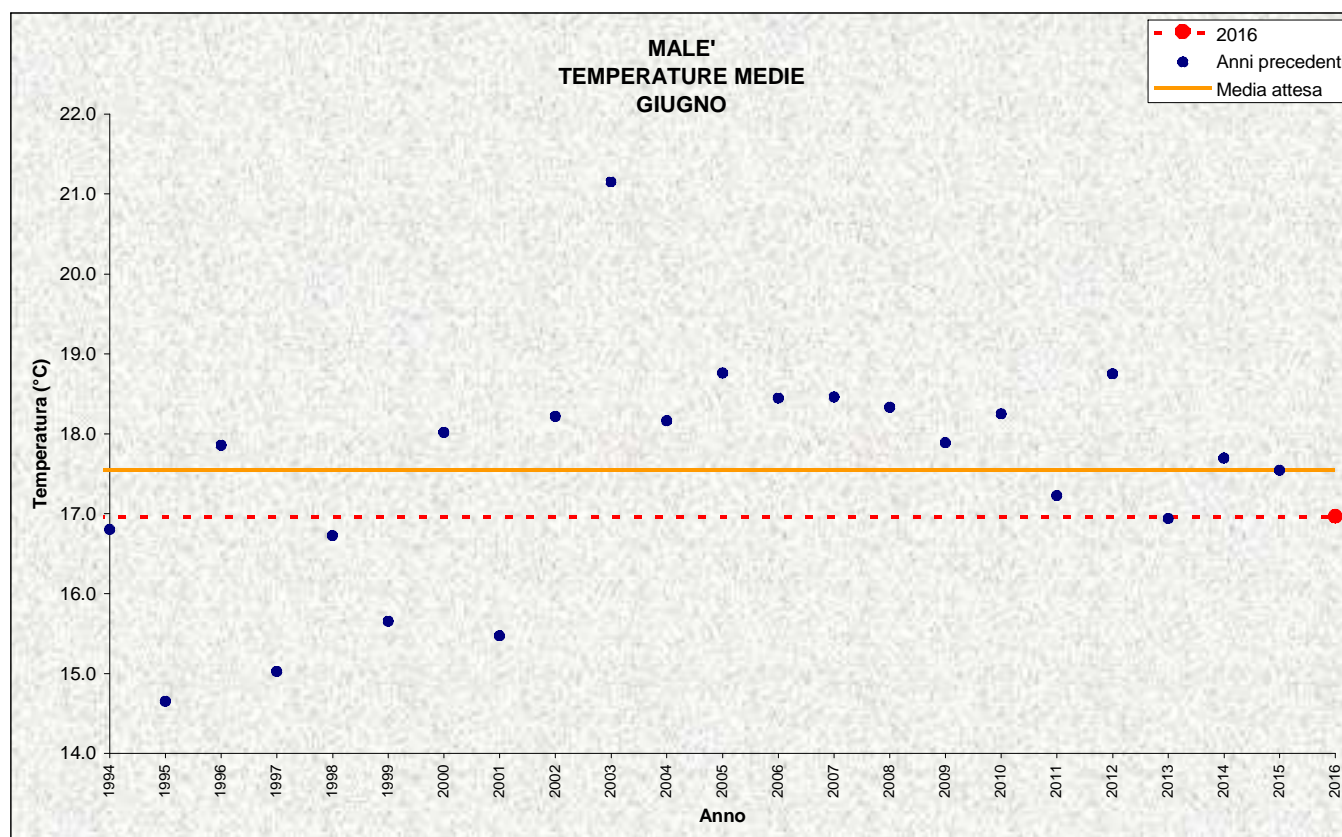


Figura 10: Temperature medie di giugno

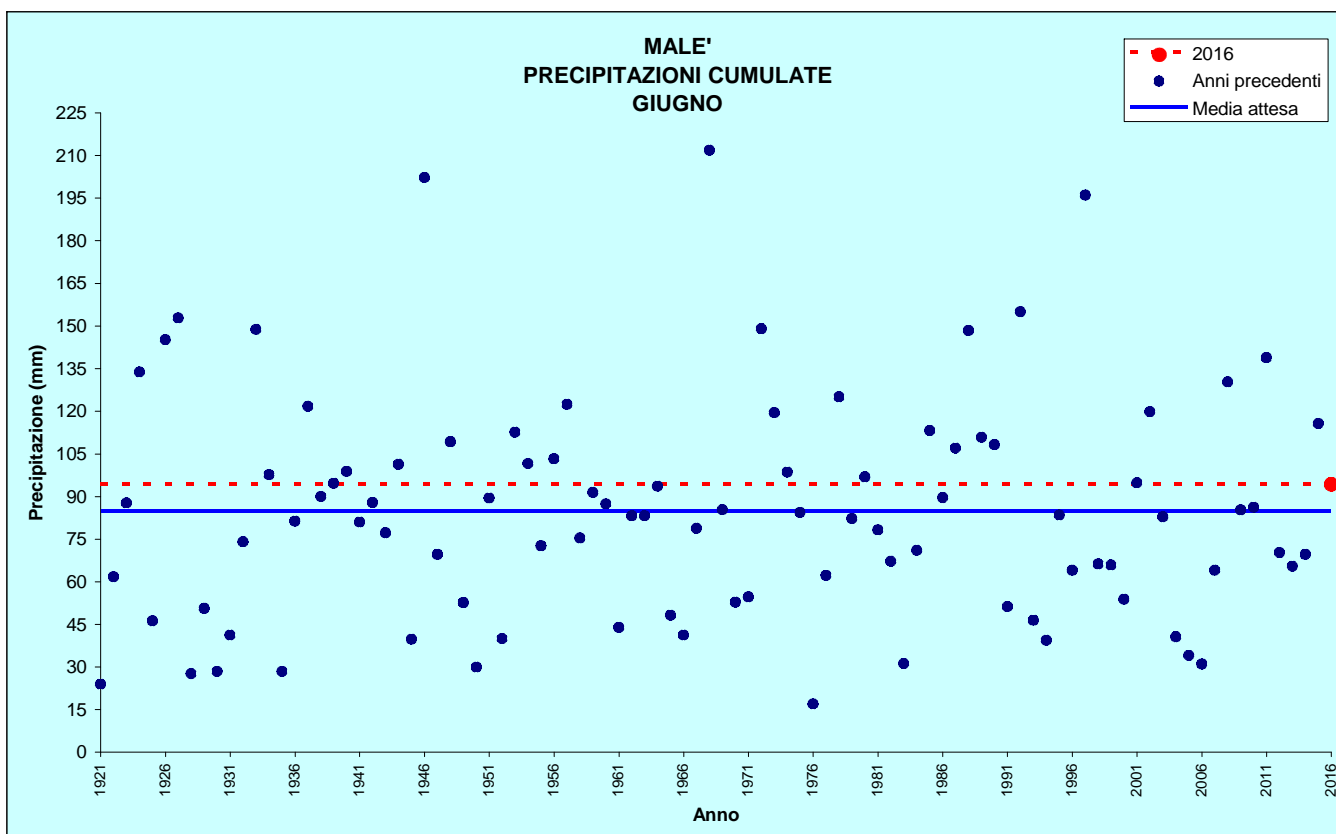


Figura 11: Precipitazioni di giugno

| MALE' | | | | | |
|---|------------------------------------|--------------------------------|------------------------------------|-------------|-----------------------------|
| Stazione meteorologica a quota 720 m Dati di precipitazione disponibili a partire dal 1921, temperature dal 1993 | | | | | |
| GIUGNO | | 2016 | DATI STORICI CARATTERISTICI | | |
| | | | <i>min</i> | <i>med</i> | <i>max</i> |
| TEMPERATURE (°C) | <i>media mensile</i> | 17,0 | 14,7 (1995) | 17,5 | 21,2 (2003) |
| | <i>minima assoluta</i> | 7,1 (18/06) | 1,4 (04/06/2001) | 5,2 | 10,5 (03/06/2003) |
| | <i>massima assoluta</i> | 31,2 (24/06) | 26,0 (15/06/1997) | 30,8 | 33,6 (20/06/2003) |
| PRECIPITAZIONI (mm, gg) | <i>totale mensile</i> | 94,2 | 17,0 (1976) | 84,9 | 211,8 (1968) |
| | <i>massimo giornaliero</i> | 15,0 (06/06 e 15/06) | 4,6 (1976) | 23,1 | 58,6 (25/06/1978) |
| | <i>n. giorni pioggia > 1 mm</i> | 15 | 4 (1930 e 2004) | 10 | 18 (1957 e 2011) |

Tabella 4: Confronto tra i dati termici e pluviometrici di giugno 2016 con i valori storici medi ed estremi

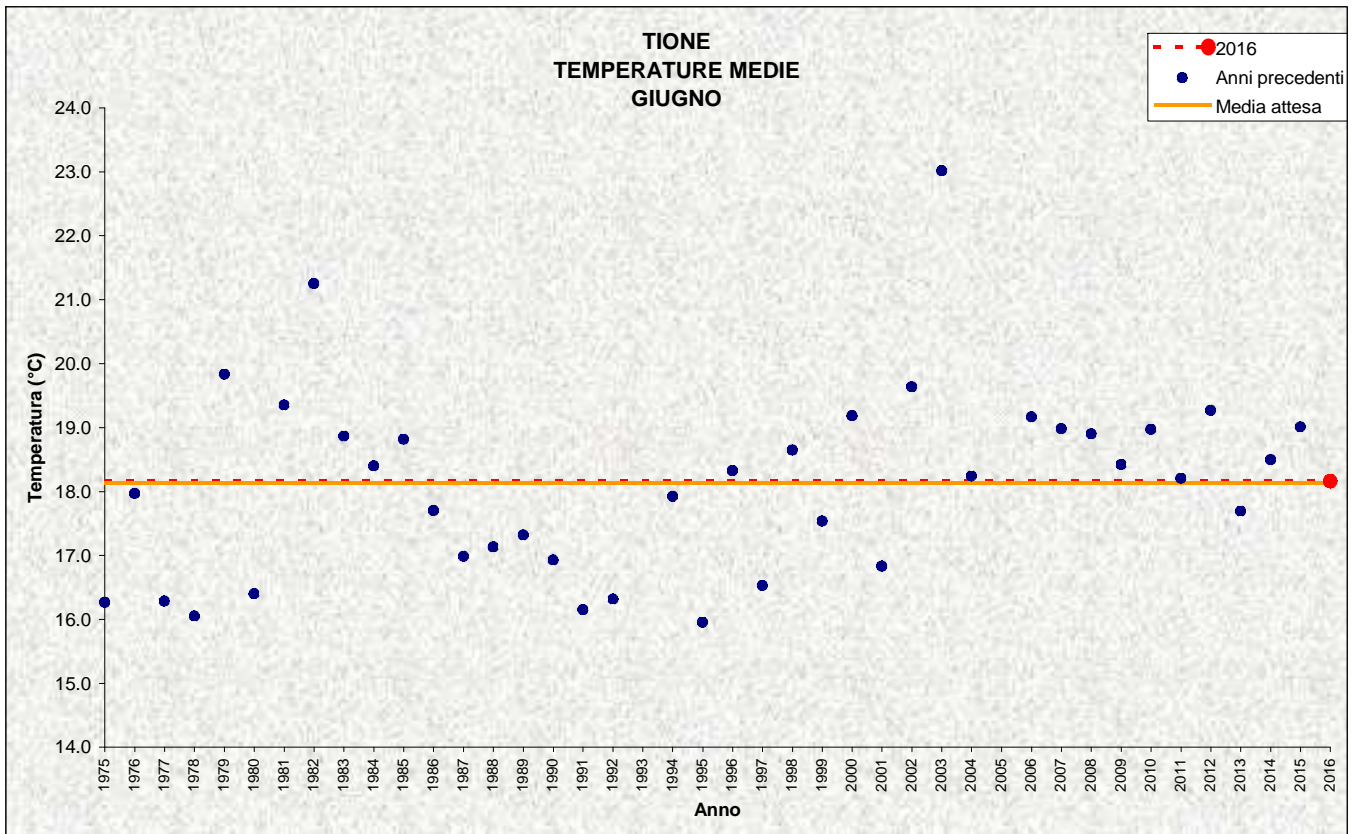


Figura 12: Temperature medie di giugno

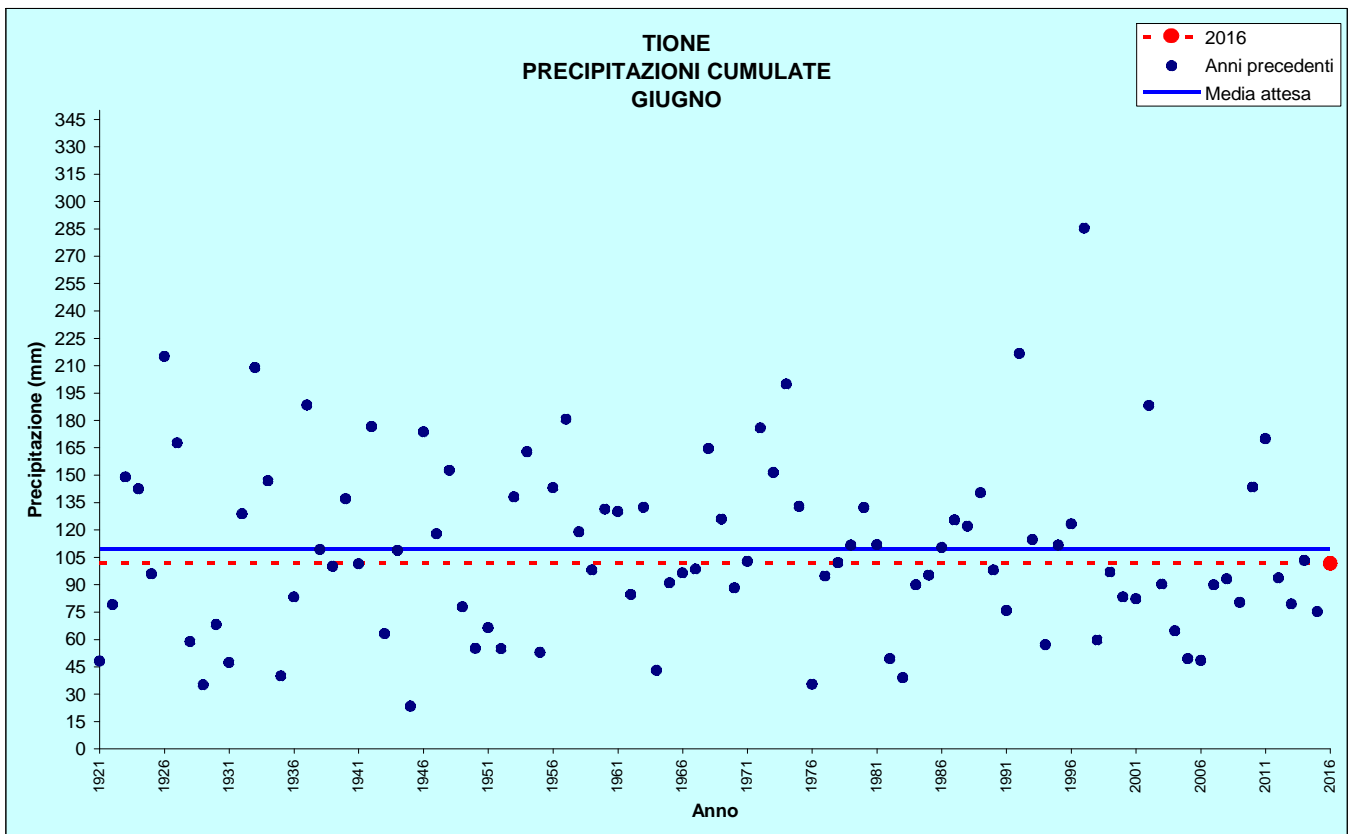


Figura 13: Precipitazioni di giugno

TIONE

*Stazione meteorologica a quota 575 m
Dati di precipitazione disponibili a partire dal 1921, temperature dal 1975*

| GIUGNO | | 2016 | DATI STORICI CARATTERISTICI | | |
|----------------------------|------------------------------------|------------------------|-----------------------------|--------------|-----------------------------|
| | | | <i>min</i> | <i>med</i> | <i>max</i> |
| TEMPERATURE (°C) | <i>media mensile</i> | 18,2 | 16,0 (1995) | 18,1 | 23,0 (2003) |
| | <i>minima assoluta</i> | 8,1 (01/06) | 0,6 (04/06/2001) | 6,6 | 13,0 (15/06/1982) |
| | <i>massima assoluta</i> | 31,7 (24/06) | 25,0 (20/06/1980) | 30,2 | 37,3 (13/06/2003) |
| PRECIPITAZIONI (mm, gg) | <i>totale mensile</i> | 101,6 | 23,4 (1945) | 109,4 | 285,4 (1997) |
| | <i>massimo giornaliero</i> | 18,0 (14/06) | 5,2 (1945) | 31,0 | 99,7 (22/06/1933) |
| | <i>n. giorni pioggia > 1 mm</i> | 13 | 5 (1935 e 2013) | 11 | 18 (1954 e 1999) |

Tabella 5: Confronto tra i dati termici e pluviometrici di giugno 2016 con i valori storici medi ed estremi

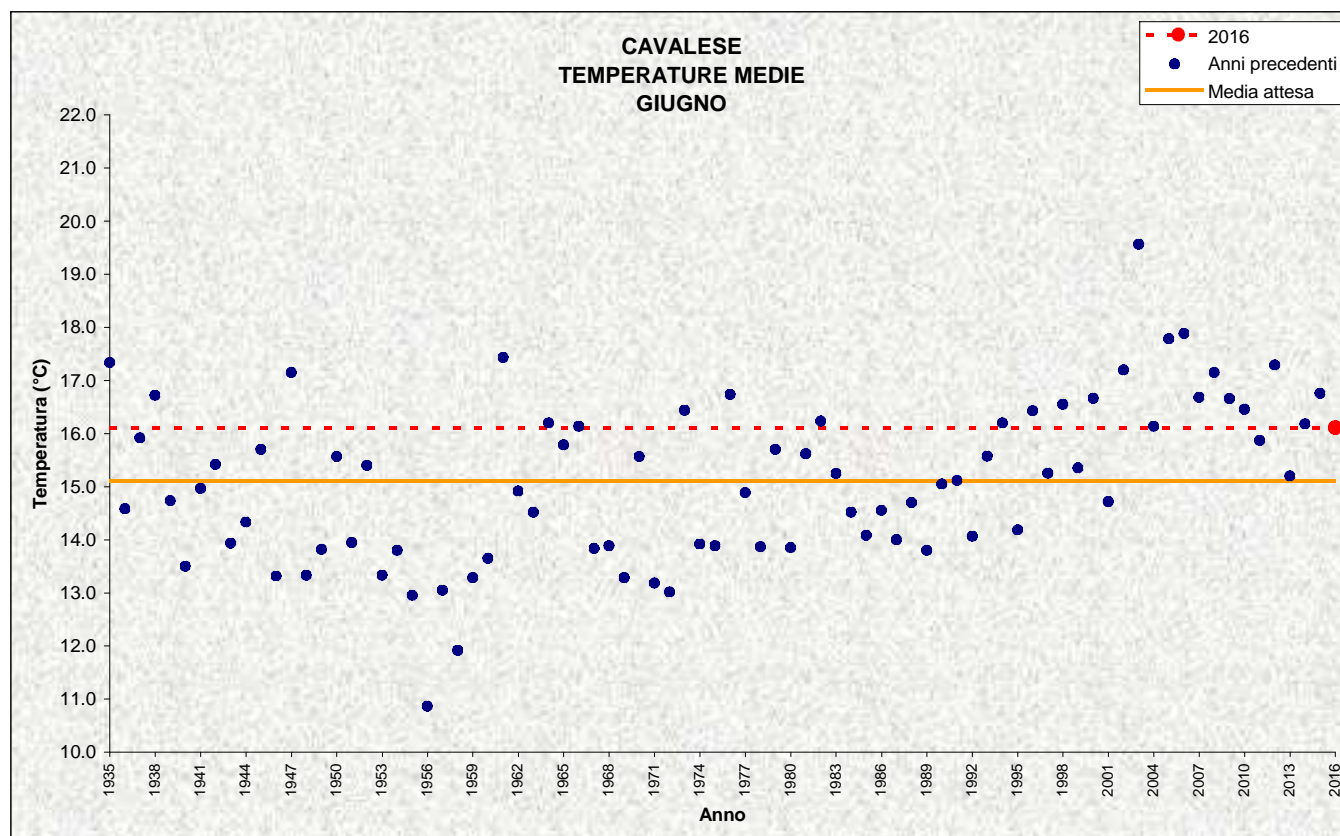


Figura 14: Temperature medie di giugno

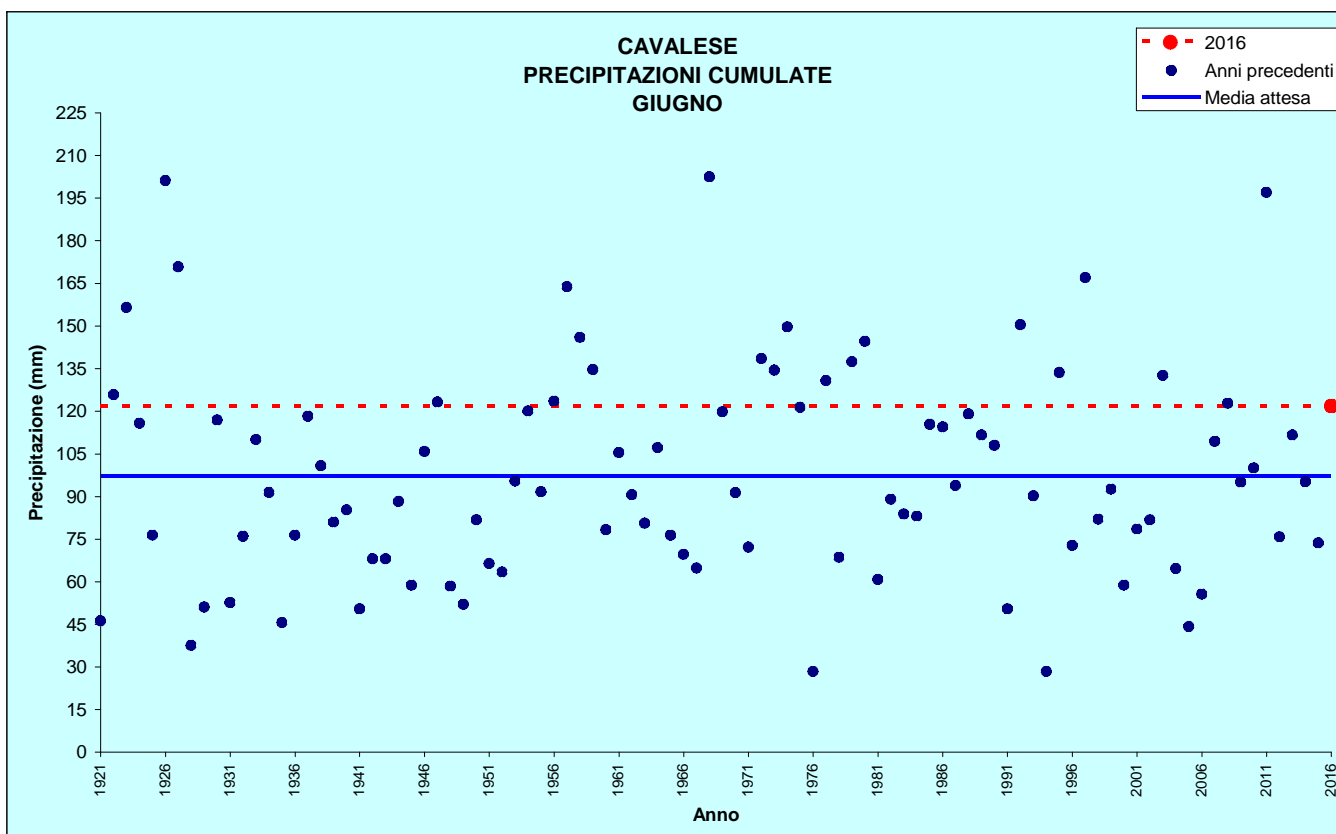


Figura 15: Precipitazioni di giugno

| CAVALESE | | | | | |
|--|------------------------------------|------------------------|---|-------------|----------------------------------|
| <i>Stazione meteorologica a quota 958 m</i> | | | | | |
| <i>Dati di precipitazione disponibili a partire dal 1921, temperature dal 1935</i> | | | | | |
| GIUGNO | | 2016 | DATI STORICI CARATTERISTICI | | |
| | | | <i>min</i> | <i>med</i> | <i>max</i> |
| TEMPERATURE (°C) | <i>media mensile</i> | 16,1 | 10,9 (1956) | 15,1 | 20,2 (2003) |
| | <i>minima assoluta</i> | 6,5 (18/06) | -2,0 (03/06/1953 e 08/06/1956) | 2,7 | 8,9 (19/06/2003) |
| | <i>massima assoluta</i> | 29,7 (23/06) | 22,0 (08/06/1956 e 02/06/1958) | 27,9 | 34,0 (28/06/1935) |
| PRECIPITAZIONI (mm, gg) | <i>Totale mensile</i> | 121,8 | 28,4 (1976 e 1994) | 97,4 | 202,4 (1968) |
| | <i>massimo giornaliero</i> | 15,2 (12/06) | 8,0 (1976) | 24,6 | 48,2 (23/06/1977) |
| | <i>n. giorni pioggia > 1 mm</i> | 17 | 5 (1976 e 2005) | 11 | 18 (1954, 1992 e 1999) |

Tabella 6: Confronto tra i dati termici e pluviometrici di giugno 2016 con i valori storici medi ed estremi

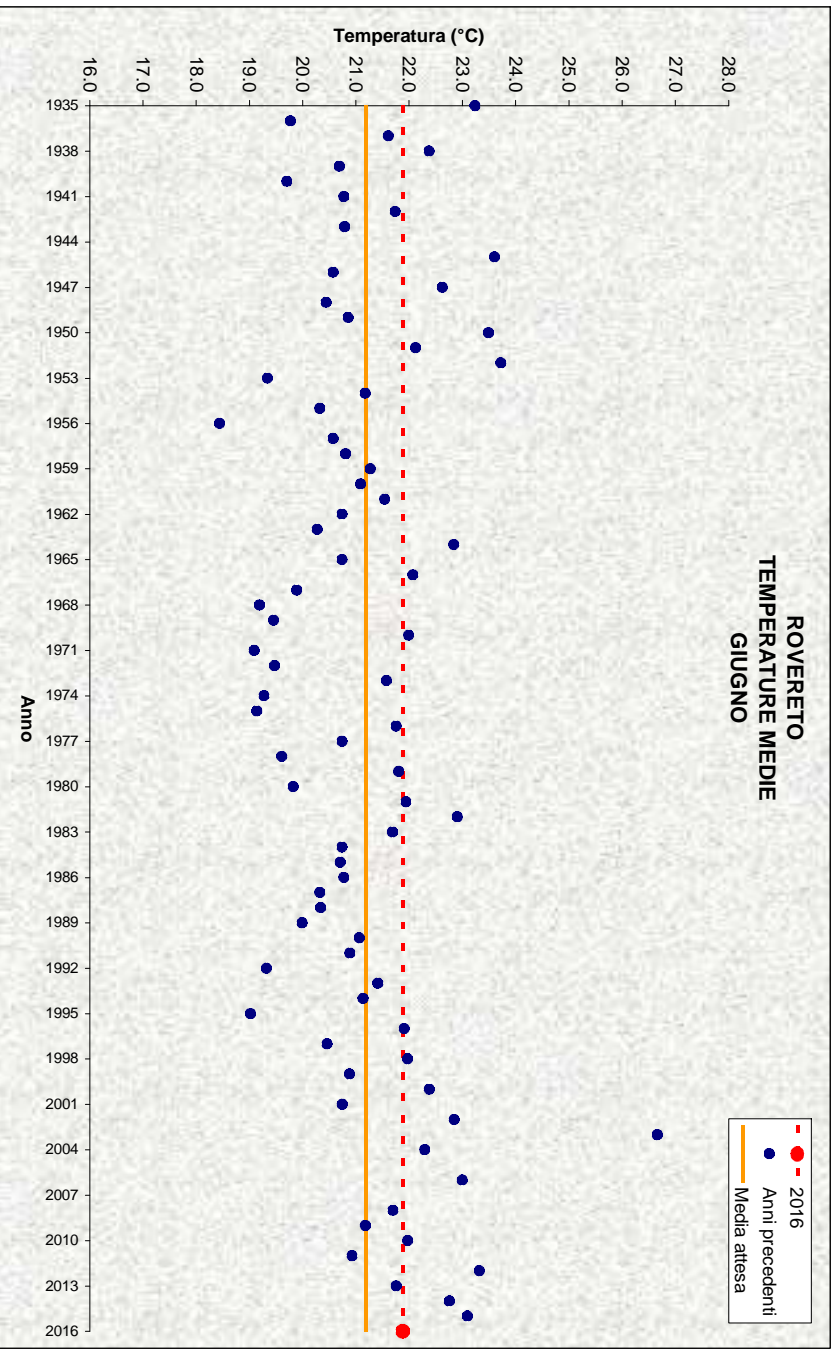


Figura 16: Temperature medie di giugno

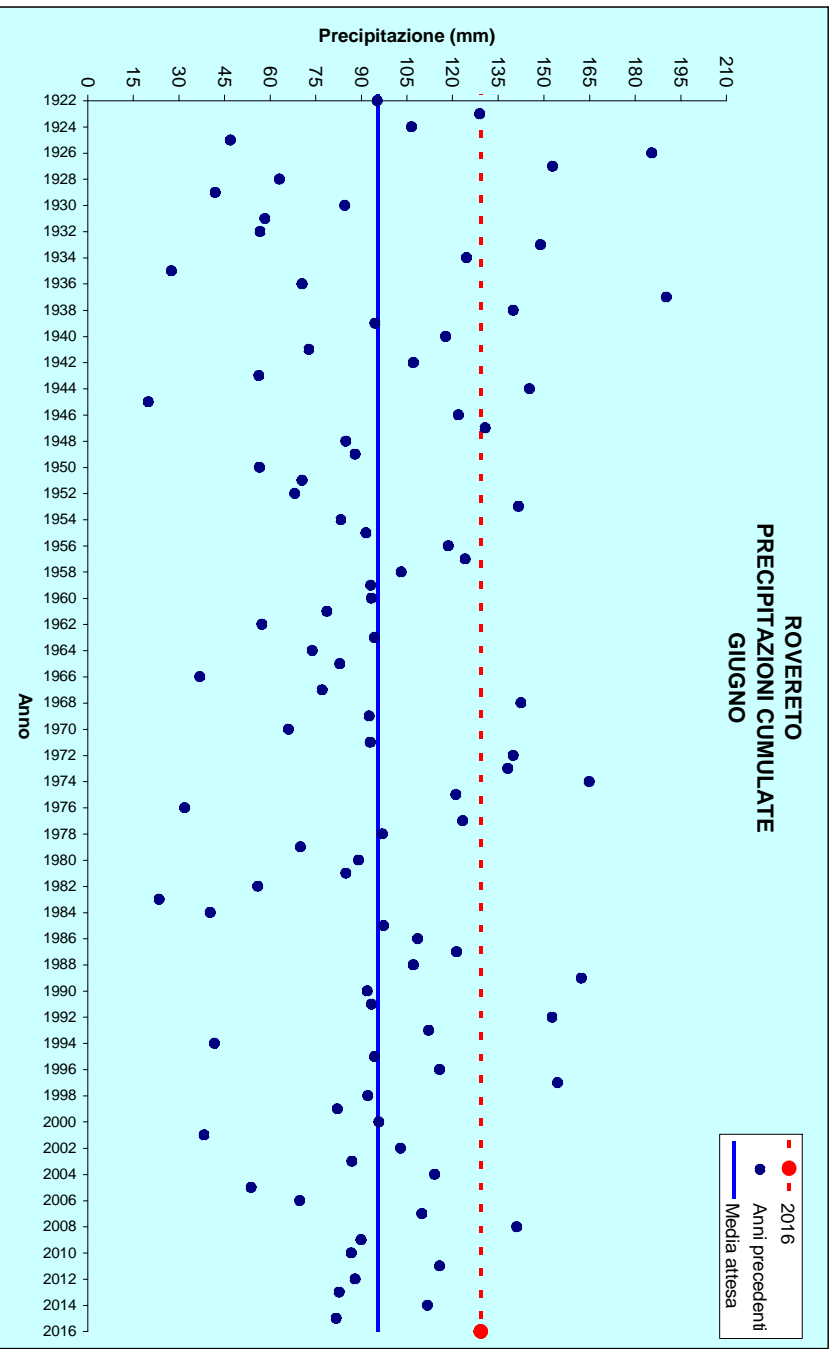


Figura 17: Precipitazioni di giugno

ROVERETO

Stazione meteorologica a quota 203 m
Dati di precipitazione disponibili a partire dal 1921, temperature dal 1935

| GIUGNO | | 2016 | DATI STORICI CARATTERISTICI | | |
|----------------------------|------------------------------------|--------------------------------|---|-------------|-----------------------------|
| | | | <i>min</i> | <i>med</i> | <i>max</i> |
| TEMPERATURE (°C) | <i>media mensile</i> | 21,9 | 18,4 (1956) | 21,2 | 26,7 (2003) |
| | <i>minima assoluta</i> | 12,6 (01/06) | 3,0 (03/06/1953) | 9,6 | 14,6 (19/06/2003) |
| | <i>massima assoluta</i> | 34,5 (24/06 e 25/06) | 28,0 (16/06/1969 e 22/06/1972) | 33,2 | 40,5 (13/06/2003) |
| PRECIPITAZIONI (mm, gg) | <i>totale mensile</i> | 129,2 | 19,8 (1945) | 95,4 | 190,2 (1937) |
| | <i>massimo giornaliero</i> | 25,6 (06/06) | 4,6 (1945) | 27,1 | 67,2 (13/06/1938) |
| | <i>n. giorni pioggia > 1 mm</i> | 11 | 4 (1935, 2005 e 2013) | 10 | 17 (1933) |

Tabella 7: Confronto tra i dati termici e pluviometrici di giugno 2016 con i valori storici medi ed estremi

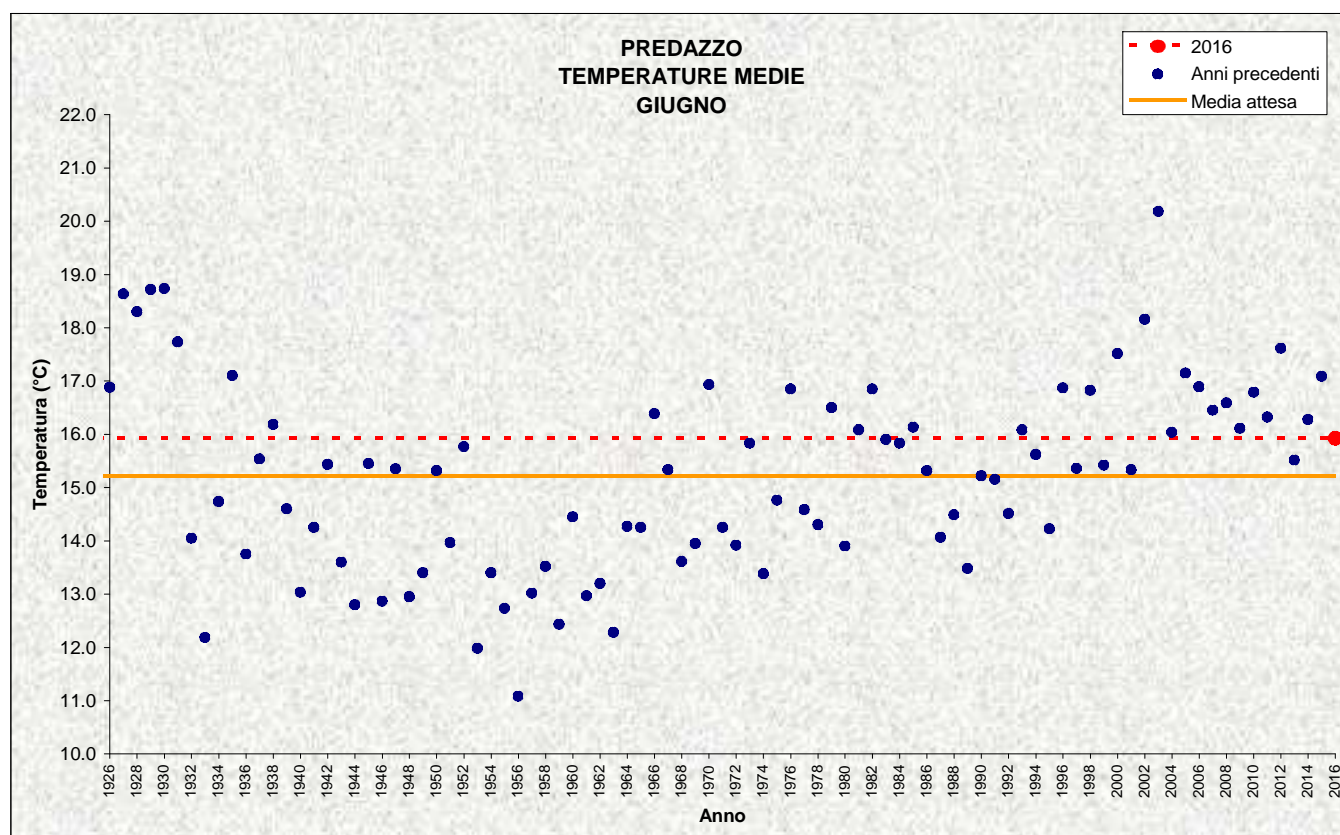


Figura 18: Temperature medie di giugno

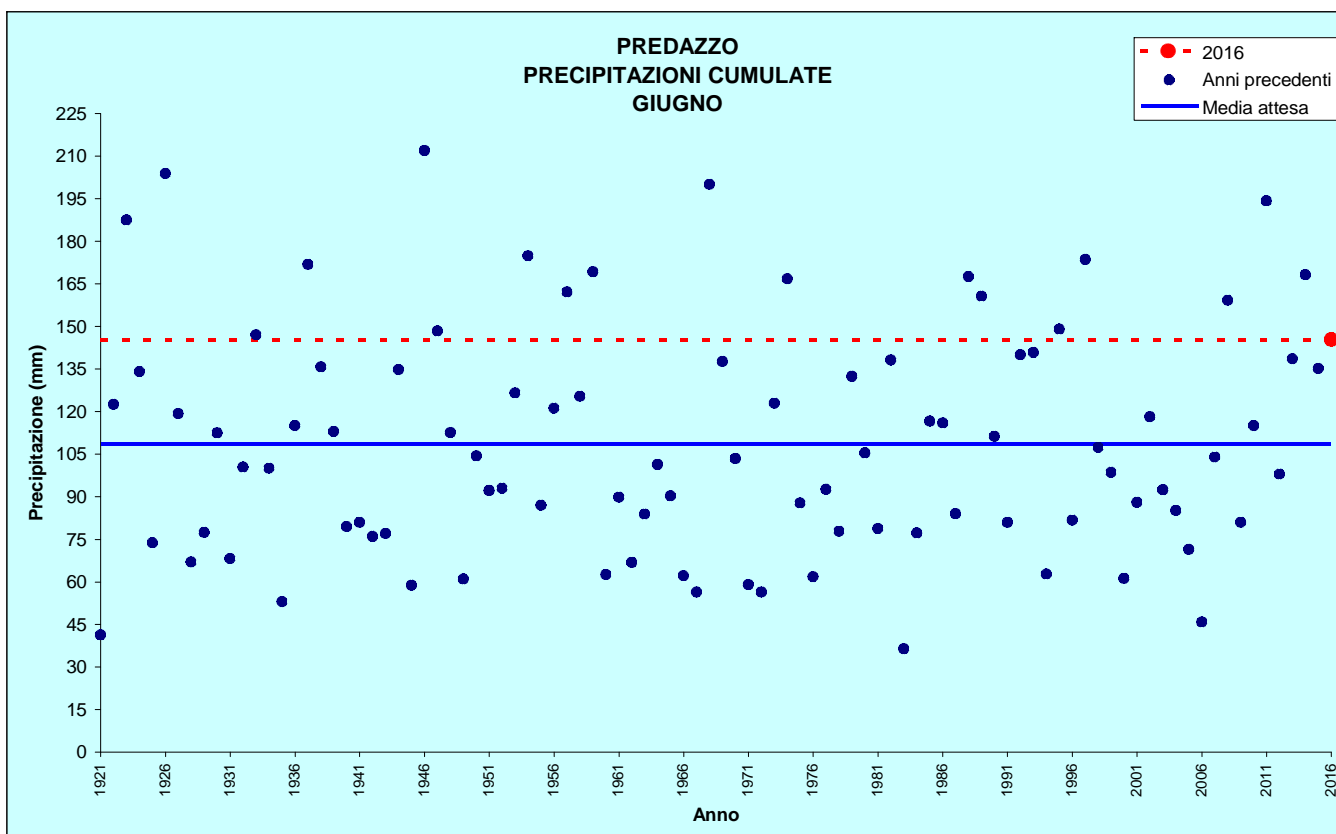


Figura 19: Precipitazioni di giugno

| <i>PREDAZZO</i> | | | | | |
|--|------------------------------------|--|---|--------------|--|
| <i>Stazione meteorologica a quota 1000 m</i> | | | | | |
| <i>Dati di precipitazione disponibili a partire dal 1921, temperature dal 1935</i> | | | | | |
| GIUGNO | | 2016 | DATI STORICI CARATTERISTICI | | |
| | | | <i>min</i> | <i>med</i> | <i>max</i> |
| TEMPERATURE (°C) | <i>media mensile</i> | 15,9 | 11,1 <small>(1956)</small> | 15,2 | 20,2 <small>(2003)</small> |
| | <i>minima assoluta</i> | 6,6 <small>(18/06 e 20/06)</small> | -2,0 <small>(03/06/1953)</small> | 3,4 | 11,0 <small>(12/06/1930)</small> |
| | <i>massima assoluta</i> | 30,0 <small>(24/06)</small> | 23,0 <small>(05/06/1933 e 07/06/1956)</small> | 28,3 | 33,0 <small>(26/06/1928)</small> |
| PRECIPITAZIONI (mm, gg) | <i>totale mensile</i> | 145,4 | 36,4 <small>(1983)</small> | 108,8 | 212,0 <small>(1946)</small> |
| | <i>massimo giornaliero</i> | 17,6 <small>(12/06)</small> | 11,2 <small>(1967)</small> | 25,4 | 48,0 <small>(23/06/1947)</small> |
| | <i>n. giorni pioggia > 1 mm</i> | 18 | 5 <small>(1921, 1935 e 2006)</small> | 12 | 21 <small>(1957)</small> |

Tabella 8: Confronto tra i dati termici e pluviometrici di giugno 2016 con i valori storici medi ed estremi

NOTE AI GRAFICI E TABELLE

TEMPERATURA

- **Media:** tutte le medie sono calcolate in modo aritmetico (somma dei valori / quantità di valori)
- **Media mobile a 7 gg:** media di 7 giorni centrati su quello in esame (es. la media mobile a 7 gg di un giorno X è la media tra i valori compresi tra 3 giorni prima e 3 giorni dopo il giorno X)
- **Media Tmin (o Tmax):** media mobile a 7 gg delle temperature minime (o massime) relativa al periodo di riferimento per la climatologia (1961-1990)
- **Media attesa:** media di tutte le medie mensili storicamente misurate (per lo stesso mese)
- **Temperatura media mensile:** media delle temperature medie giornaliere
- **Temperatura minima assoluta:** valore più basso delle minime giornaliere
- **Temperatura massima assoluta:** valore più elevato delle massime giornaliere

PRECIPITAZIONE

- **Precipitazione da Annale Idrologico:** pioggia caduta nelle 24 ore precedenti alle 9.00 solari (es. la precipitazione riportata per un giorno X rappresenta la pioggia caduta tra le 9.00 del giorno precedente e le 9.00 del giorno X)
- **Precipitazione totale mensile:** somma delle precipitazioni di ciascun giorno del mese in esame
- **Massimo giornaliero:** precipitazione totale giornaliera più elevata tra tutte quelle misurate nel mese in esame, calcolata come da Annale Idrologico
- **Media attesa:** media tra le precipitazioni totali mensili storicamente misurate (per lo stesso mese)
- **Prec. media 1961-1990 (cumulata):** somma della precipitazione media giornaliera calcolata nel periodo di riferimento per la climatologia (1961-1990). (es. la prec. media 1961-1990 del 1° giugno è ottenuta calcolando la media di tutte le precipitazioni giornaliere del 1° giugno nel periodo 1961-1990)